



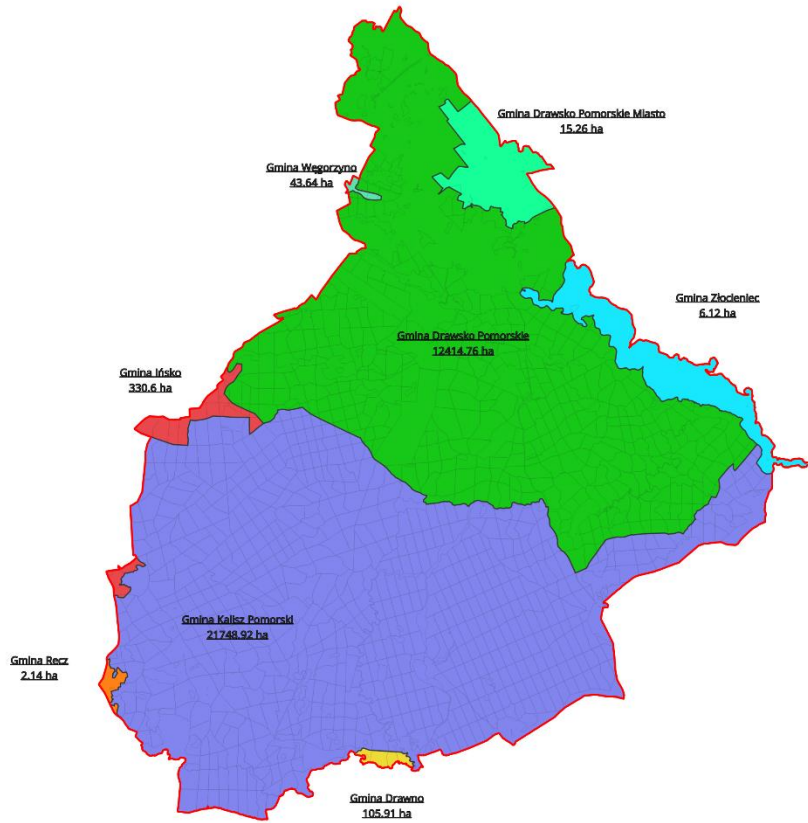
**Przewodniczący Rady Miejskiej
w Drawnie**

Dotyczy: przekazywania informacji o działalności nadleśnictw radom gmin.

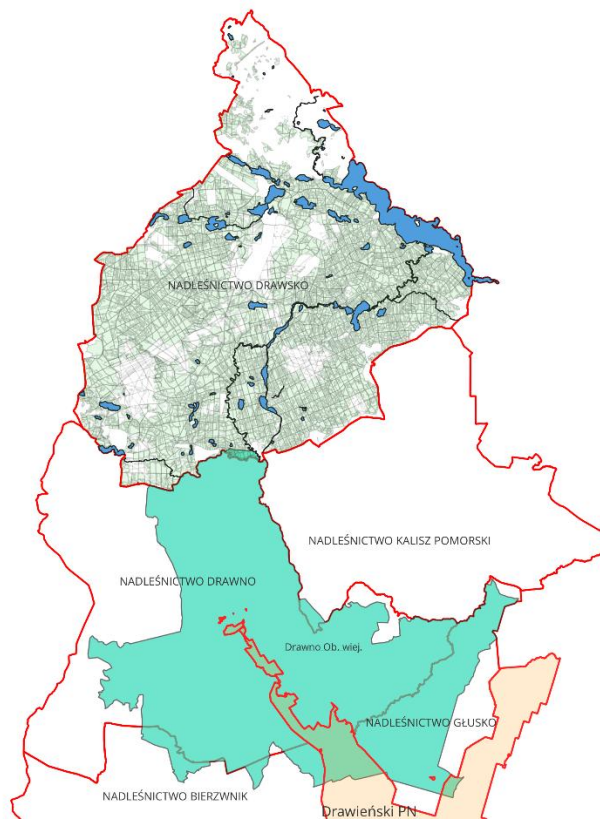
Wypełniając obowiązek wynikający z Zarządzenia nr 26 Dyrektora Generalnego Lasów Państwowych z dnia 06.03.2025 r., w sprawie przekazywania informacji o działalności nadleśnictw, radom gmin i sejmikom województw, przekazuję informację dotyczącą działalności Nadleśnictwa Drawsko na terenie Gminy Drawno oraz danych, które dotyczą funkcjonowania całego nadleśnictwa.

Nadleśnictwo Drawsko według stanu na dzień 31.03.2026 roku ma powierzchnię 34.667,35 ha i położone jest na terenie 7 gmin:

1. Gmina Kalisz Pomorski – 21 748,92 ha – 62,74 % pow. Nadleśnictwa Drawsko
2. Gmina Drawsko Pomorskie – 12 430,02 ha – 35,86 % pow. Nadleśnictwa Drawsko, w tym:
 - a. Drawsko Pomorskie obręb wiejski – 12 414,76 ha
 - b. Drawsko Pomorskie Miasto – 15,26 ha
3. Gmina Ińsko – 330,60 ha – 0,95 % pow. Nadleśnictwa Drawsko
4. Gmina Drawno – 105,91 ha – 0,31 % pow. Nadleśnictwa Drawsko
5. Gmina Węgorzyno – 43,64 ha – 0,13 % pow. Nadleśnictwa Drawsko
6. Gmina Złocieniec – 6,12 ha – 0,02 % pow. Nadleśnictwa Drawsko
7. Gmina Recz 2,14 ha – 0,01 % pow. Nadleśnictwa Drawsko



Rysunek 1 Położenie Nadleśnictwa Drawsko na terenie gmin



Rysunek 2 Położenie gminy Drawno w granicach nadleśnictw

Aktualny Plan Urządzenia Lasu w Nadleśnictwie Drawsko obowiązuje od roku 2021 i został opracowany na 10 lat - na lata 2021 – 2030.

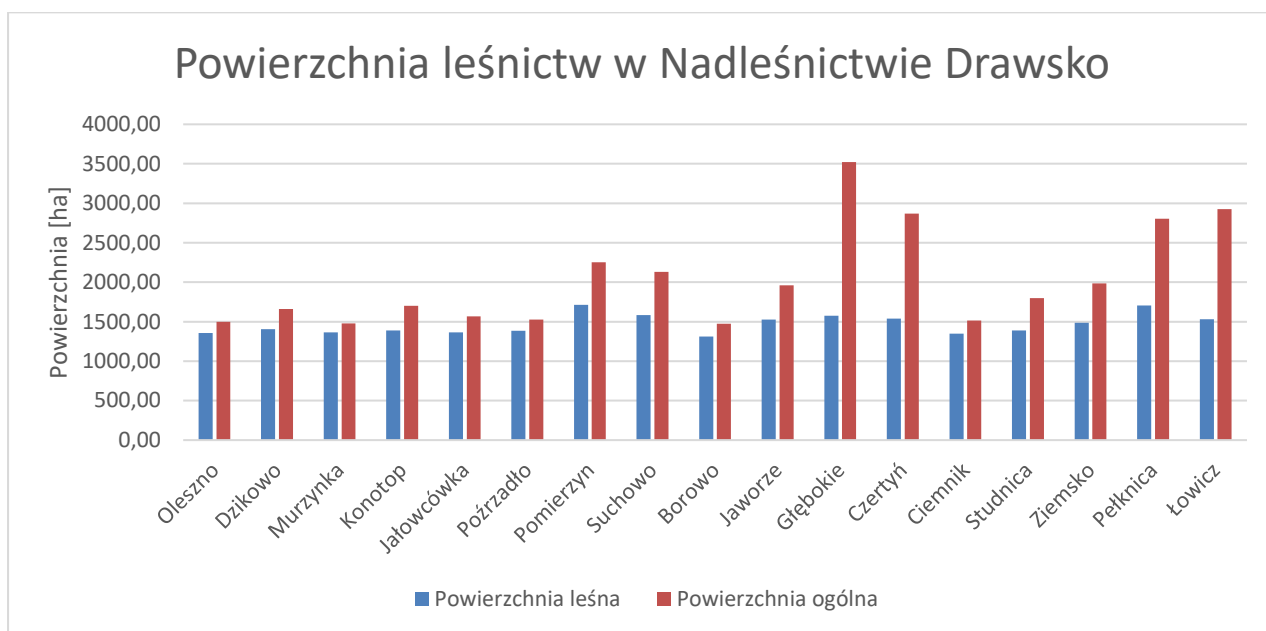
1. WIELKOŚĆ ZADAŃ GOSPODARCZYCH ZAPISANYCH W PLANIE URZĄDZANIA LASU

Pozyskanie drewna ogółem w ilości nie większej niż:	1 200 878
Etat miąższościowy użytków rębnych (m ³)	723 878
Etat powierzchniowy cięć w użytkowaniu przedrębnym (ha)	11 632,15
Szacunkowe pozyskanie w użytkowaniu przedrębnym (m ³)	477 000
Projektowana powierzchnia zalesień i odnowień (ha)	2 383,63
Projektowana powierzchni pielęgnowania lasu (ha)*	3 740,31
* - powierzchnia sumaryczna, może obejmować zabiegi wielokrotne, np. PIEL i CW na jednej powierzchni.	

2. STRUKTURA ORGANIZACYJNA NADLEŚNICTWA

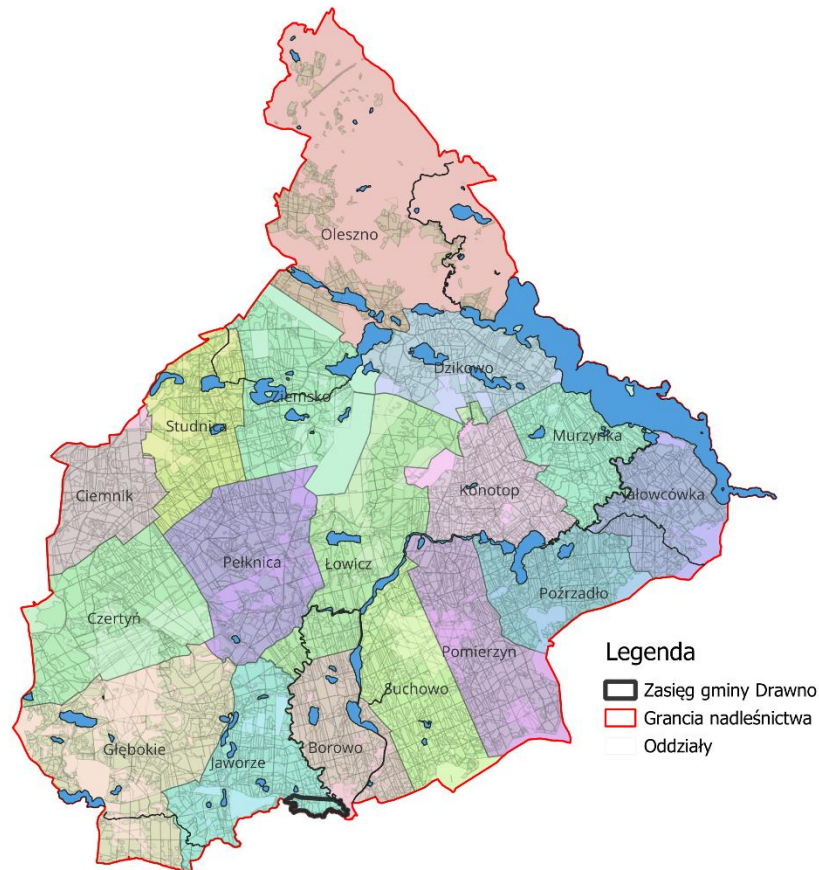
Nadleśnictwo Drawsko podzielone jest na 17 leśnictw (stan na 31.03.2026 r.):

1. Oleszno – 1 499,46 ha
2. Dzikowo – 1 661,10 ha
3. Murzynka – 1 476,93 ha
4. Konotop – 1 699,39 ha
5. Jałowcówka – 1 569,49 ha
6. Pożrzadło – 1 526,62 ha
7. Pomierzyn – 2 251,52 ha
8. Suchowo – 2 132,27 ha
9. Borowo – 1 473,15 ha
10. Jaworze – 1 962,00 ha
11. Głębokie – 3 520,76 ha
12. Czertyń – 2 868,72 ha
13. Ciemnik – 1 513,39 ha
14. Studnica – 1 798,38 ha
15. Ziemsko – 1 985,56 ha
16. Pełknica – 2 805,65 ha
17. Łowicz – 2 926,34 ha



Leśnictwa znajdujące się na terenie Gminy Drawno w procentowym ujęciu powierzchni:

- Leśnictwo Jaworze – 100%



Rysunek 3 Podział Nadleśnictwa Drawsko w zasięgu gminy Drawno

Ośrodek Hodowli Zwierzyny Nadleśnictwa Drawsko (OHZ Nadleśnictwa Drawsko)

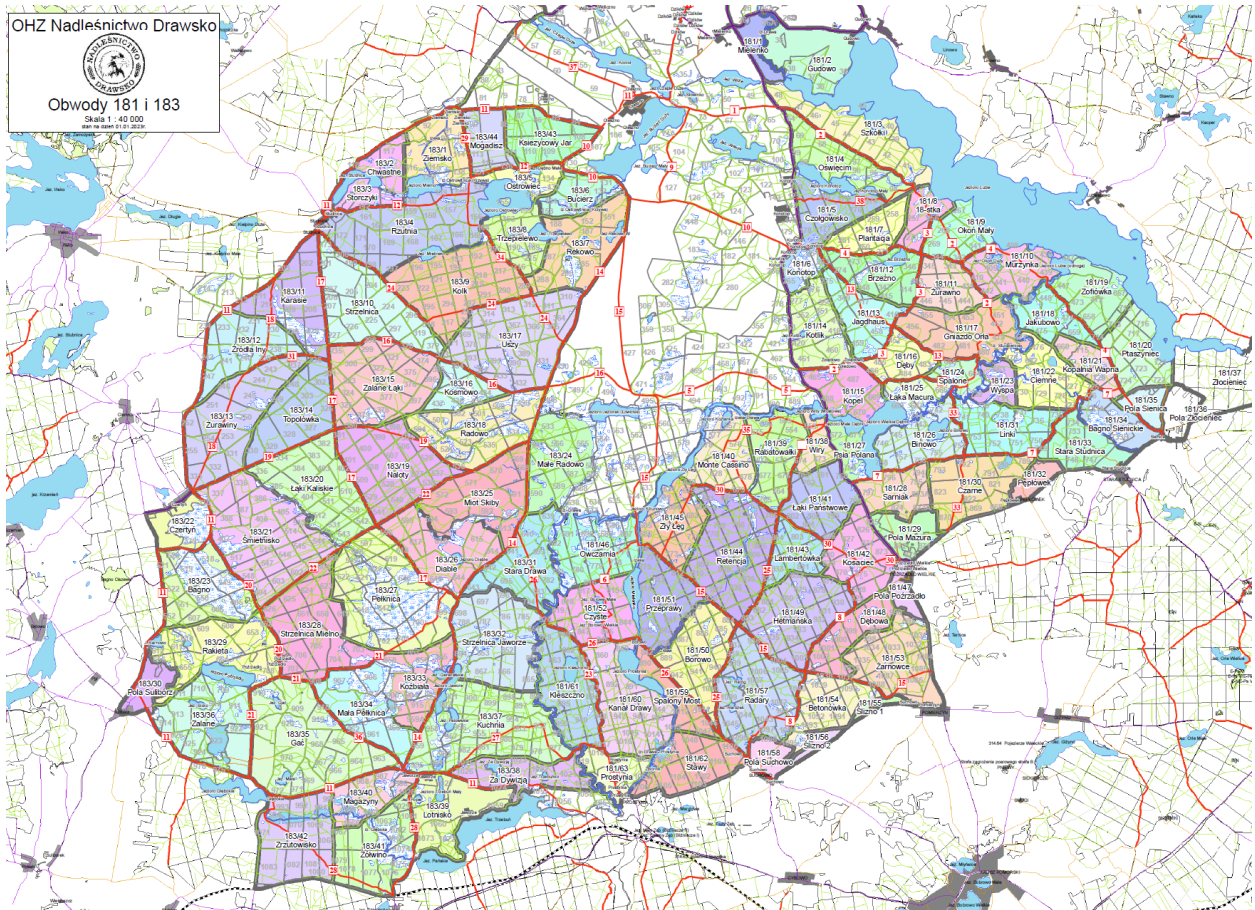
Gospodarka łowiecka na terenie Nadleśnictwa Drawsko prowadzona jest na terenie dwóch obwodów dzierżawionych przez 2 koła łowieckie oraz 2 obwodów wyłączonych z dzierżawy stanowiących Ośrodek Hodowli Zwierzyny Nadleśnictwa Drawsko.

Nadleśnictwo sprawuje nadzór nad kołami łowieckimi dzierżawiącymi 2 obwody łowieckie oraz samodzielnie prowadzi OHZ.

Nadleśnictwo koncentruje się między innymi na następujących działaniach:

- ograniczeniu istotnych szkód w uprawach i młodnikach;
- poprawieniu dostępności bazy żerowej dla zwierzyny łownej w celu poprawienia ich ogólnej kondycji oraz minimalizacji szkód w uprawach rolnych;
- prowadzeniu wzorcowej gospodarki łowieckiej w ramach prowadzonego OHZ;
- wykładaniu drzew zgrzyzowych w okresie zimowym i wiosennego spalowania w trakcie wykonywania zabiegów związanych z pozyskaniem drewna;
- wprowadzaniu do upraw gatunków drzew dostarczających zwierzynie owoców i nasion;

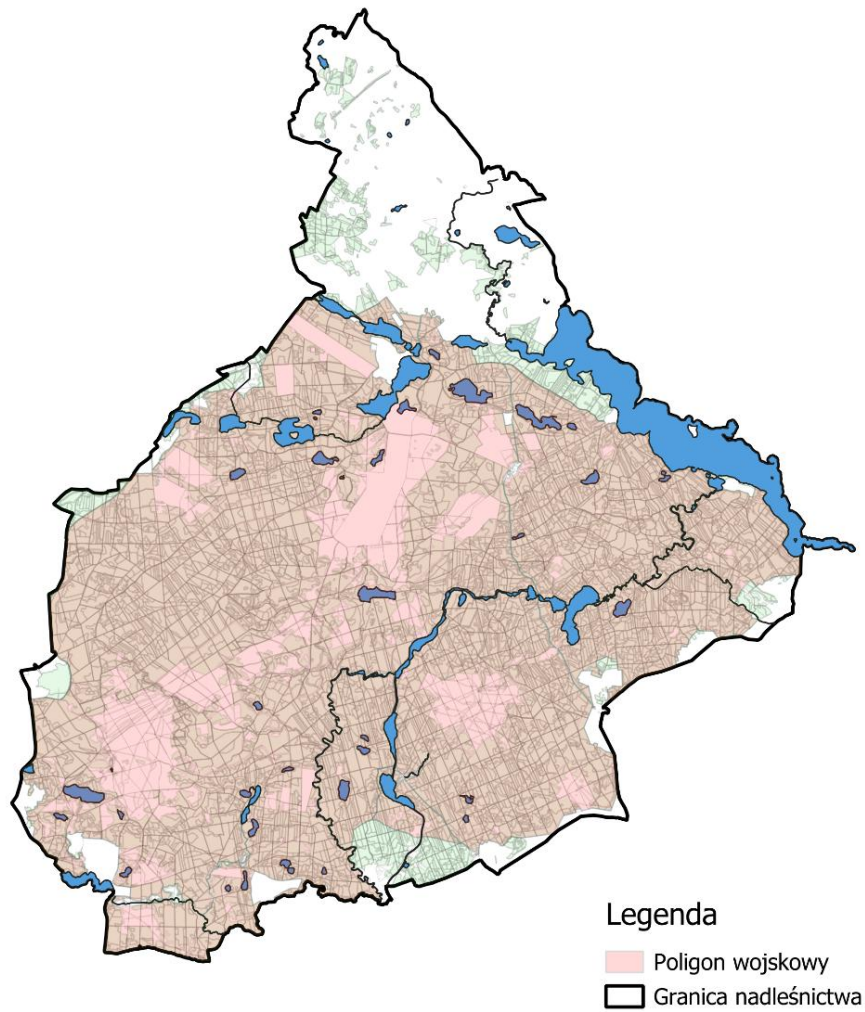
- prowadzeniu szkoleń z zakresu gospodarki łowieckiej oraz staży dla nowych adeptów łowiectwa;
- poprawie współpracy pomiędzy dzierżawcami, rolnikami i Nadleśnictwem poprzez organizację wspólnych spotkań;



Rysunek 4 Mapa OHZ z podziałem na rewiry (obwody 181 i 183)

Poligon wojskowy

W granicach Nadleśnictwa Drawsko położony jest czynny poligon wojskowy CSB Drawsko, który ma znaczący wpływ na realizację prowadzenia racjonalnej gospodarki leśnej. Powierzchnia poligonu wojskowego zajmuje 91% powierzchni nadleśnictwa. Nadleśnictwo stale współpracuje z CSB Drawsko z zakresu planowania i realizacji zadań gospodarczych.

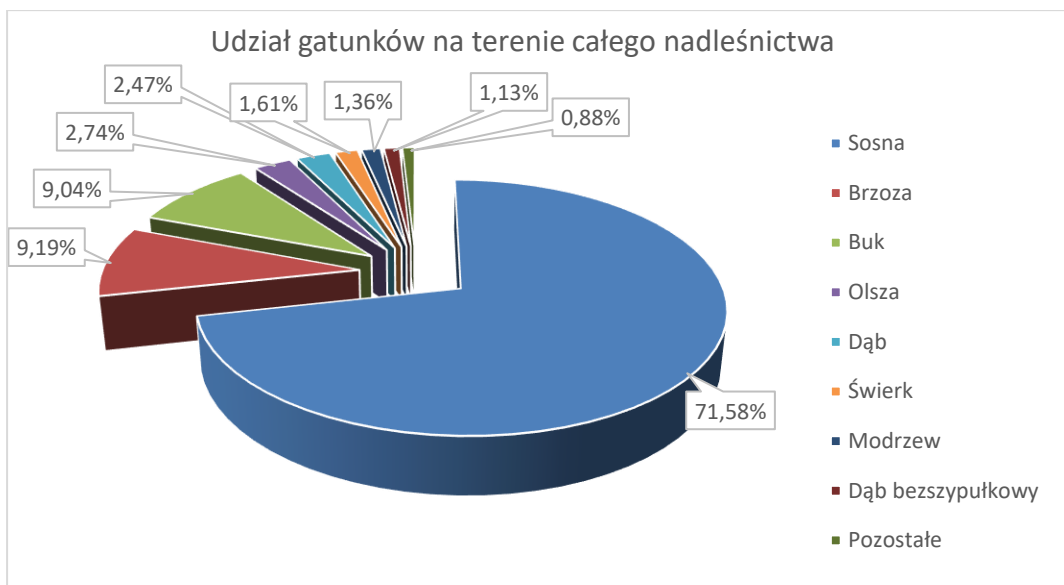


Rysunek 5 Zasięg poligonu wojskowego na terenie Nadleśnictwa Drawsko

3. GOSPODARKA LEŚNA

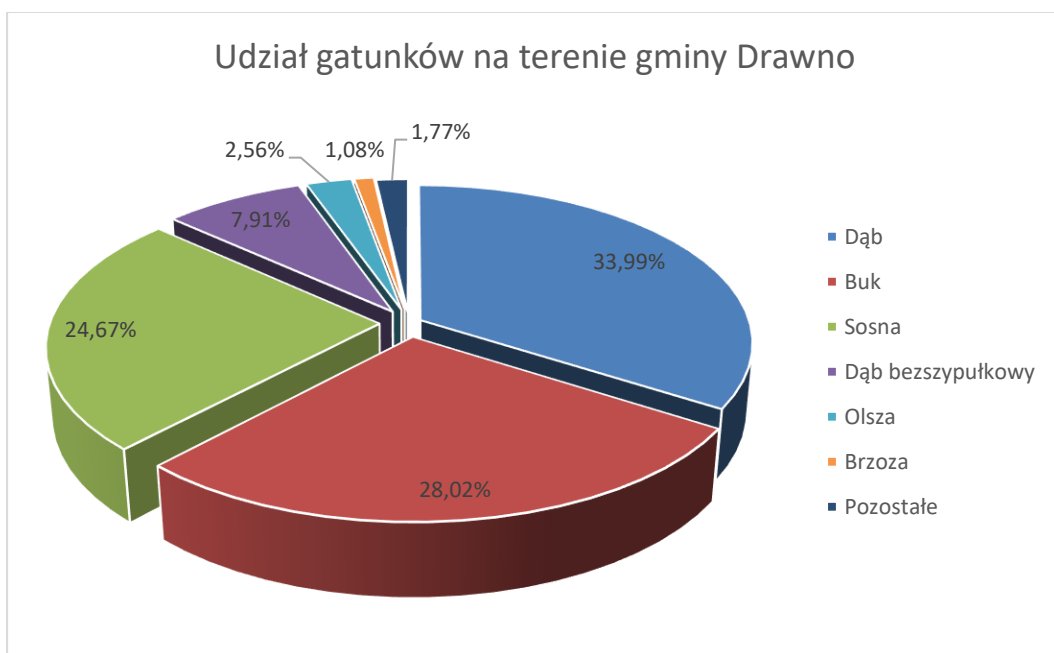
Informacja o zasobach leśnych całego Nadleśnictwa Drawsko:

- powierzchnia ogółem: 34 667,35 ha, w tym grunty leśne: 27 546,14 ha,
- średni wiek drzewostanów 62 lat,
- skład gatunkowy drzewostanów: Sosna – 71,58%, Brzoza – 9,19%, Buk – 9,04%, Olsza – 2,74%, Dąb – 2,47%, Świerk – 1,61%, Modrzew – 1,36%, Dąb bezszypułkowy – 1,13%, pozostałe 0,88%.



Informacja o zasobach leśnych Nadleśnictwa Drawsko znajdujących się na terenie Gminy Drawno:

- powierzchnia ogółem: 105,91 ha, w tym grunty leśne: 86,62 ha,
- średni wiek drzewostanów 102 lat,
- skład gatunkowy drzewostanów: Dąb – 33,99%, Buk – 28,02%, Sosna – 24,67%, Dąb bezszypułkowy – 7,91%, Olsza – 2,56%, Brzoza – 1,08%, pozostałe 1,77%.



Pozyskanie drewna ogółem w Nadleśnictwie Drawsko na cele opałowe w 2025 r. wraz z uzyskanymi cenami min. i max.

M2 (gałęziówka) – 10 295,81 m³; cena od 32 zł/m³ do 48 zł/m³; cena średnia 42,94 zł/m³

S4 (wałki opałowe) – 5 642,41 m³; cena od 43 zł/m³ do 197 zł/m³; cena średnia 134,69 zł/m³

Nabywcy drewna w 2025 r.

Liczba nabywców drewna (bez sprzedaży detalicznej) – 91

10-ciu przedstawicieli z największą zakupioną masą:

1. Kronospan Polska
2. KPPD Szczecinek
3. Homanit Polska
4. Przedsiębiorstwo Produkcyjne Usługowo-Handlowe Walerian Grzegorz Fabich
5. DRAWEX sp. z o.o.
6. DANKUB Daniel Kubat
7. BIOMASA PARTNER GROUP S.A.
8. Rolnicza Spółdzielnia Produkcyjna w Rzecku
9. PLWD sp. z o.o.
10. „SILVA” sp. z o.o.

Firmy Lokalne:

1. Daw-Pid Dawid Szuta
2. Kasprzyński Jakub
3. P.P.U.H. „Inter-Pit” Piotr Listopadzki
4. Zakład Przerobu Drewna Zdzisław Kawiński
1. Z-D Przetwórstwa Surowca „Jodła II” Krzysztof Kobyłt

Wykonanie planu pozyskania w 2025 roku na terenie całego Nadleśnictwa (według użytkowania, grubizna):

Użytki rębne – 67 338,52 m³ (55,97%);

Użytki przedrębne – 39 976,58 m³ (33,23%);

Użytki przygodne – 12 989,10 m³ (10,80%);

Ogółem grubizna – 120 304,20 m³

Wykonanie planu pozyskania w 2025 roku na terenie całego Nadleśnictwa (według sortymentów):

Drewno wielkowymiarowe – 48 800,97 m³ (40,56%);

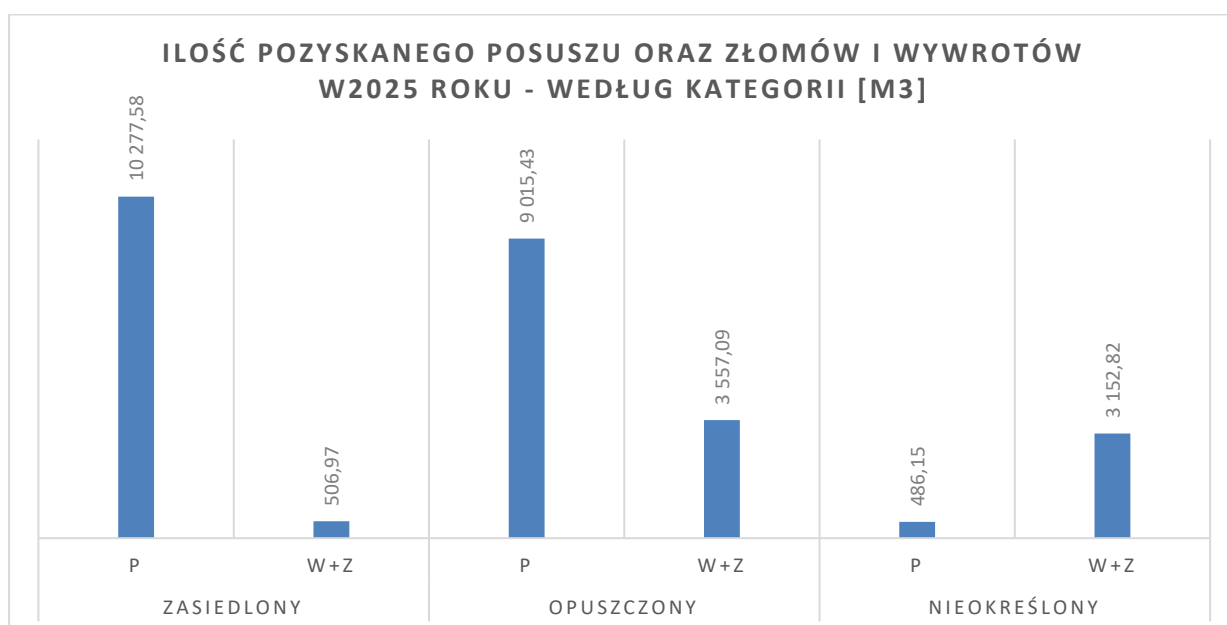
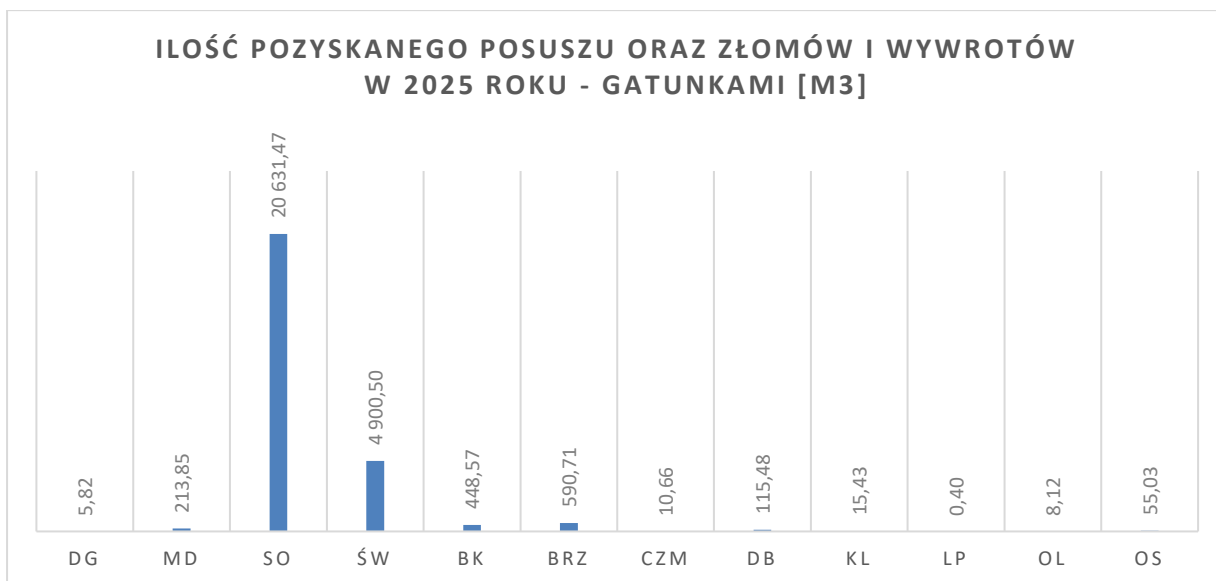
Drewno średniowymiarowe – 58 527,93 m³ (48,65%);

Drewno małowymiarowe – 12 975,30 m³ (10,79%);

Ogółem grubizna i drobnica - 120 304,20 m³

W 2025 roku na terenie całego nadleśnictwa niezbędne było wykonanie prac związanych ze stanem sanitarnym lasu. W ramach tych działań usunięto posusz oraz złomy i wywroty, szczegółowe dane zawarto w poniżej tabeli:

Gatunek	Zasiedlony		Opuszczony		Nieokreślony		Masa
	P	W+Z	P	W+Z	P	W+Z	
DG	0,00	0,00	0,00	0,00	5,82	0,00	5,82
MD	0,00	0,00	28,65	50,52	0,00	134,68	213,85
SO	6 772,01	452,24	7 693,18	3 061,29	302,51	2 350,24	20 631,47
ŚW	3 500,01	37,93	1 183,47	82,74	11,49	84,86	4 900,50
Razem igl.	10 272,02	490,17	8 905,30	3 194,55	319,82	2 569,78	25 751,64
BK	0,00	0,00	42,69	117,99	135,50	152,39	448,57
BRZ	0,00	16,80	40,65	146,50	12,60	374,16	590,71
CZM	0,00	0,00	0,00	0,00	0,00	10,66	10,66
DB	5,56	0,00	23,35	43,68	18,23	24,66	115,48
KL	0,00	0,00	3,44	9,51	0,00	2,48	15,43
LP	0,00	0,00	0,00	0,00	0,00	0,40	0,40
OL	0,00	0,00	0,00	0,00	0,00	8,12	8,12
OS	0,00	0,00	0,00	44,86	0,00	10,17	55,03
Razem liść.	5,56	16,80	110,13	362,54	166,33	583,04	1 244,40
Ogółem	10 277,58	506,97	9 015,43	3 557,09	486,15	3 152,82	26 996,04



Wykonanie planu pozyskania w 2025 roku na terenie gminy Drawno (według użytkownika, grubizna):

Użytki rębne – 0 m³;

Użytki przedrębne – 0 m³;

Użytki przygodne – 23,59 m³;

Ogółem grubizna – 23,59 m³

Wykonanie planu pozyskania w 2025 roku na terenie gminy Drawno (według sortymentów):

Drewno wielkowymiarowe – 0 m³;

Drewno średniowymiarowe – 17,59 m³;

Drewno małowymiarowe – 6,00 m³

Ogółem grubizna i drobnica - 23,59 m³

Wykonanie wybranych zadań hodowlanych w 2025 roku na terenie całego nadleśnictwa:

Odnowienia – 266,34 ha;

Pielęgnowanie upraw – 689,38 ha;

Czyszczenia – 334,36 ha;

Trzebieże – 2 006,47 ha.

Razem 3 296,55 ha

Wykonanie wybranych zadań hodowlanych w 2025 roku na terenie gminy

Drawno:

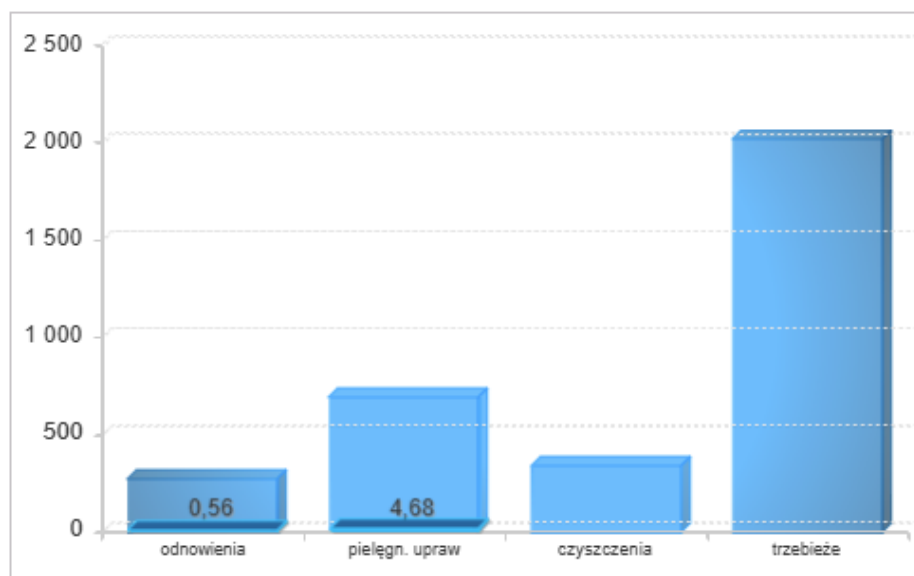
Odnowienia – 0,56 ha;

Pielęgnowanie upraw – 4,68 ha;

Czyszczenia – 0 ha;

Trzebieże – 0 ha.

Razem 5,24 ha



Rysunek 6 Udział prac (z zakresu hodowli lasu) z terenu gminy w całym nadleśnictwie w 2025 roku

2025 roku posadzono na terenie całego nadleśnictwa 2.060.020 szt. sadzonek w rozbiem na gatunki:

- Sosna – 1 203 620 szt.
- Buk – 501 000 szt.
- Dąb bezszypułkowy – 104 210 szt.
- Brzoza – 98 500 szt.
- Dąb szypułkowy – 44 400 szt.
- Świerk – 27 590 szt.
- Modrzew – 24.810 szt.
- Lipa – 10 600 szt.
- Grab – 10 000 szt.
- Olsza – 5 700 szt.
- Gatunki biocenotyczne – 29 590 szt.

Wykonanie wybranych zadań ochrony lasu w 2025 roku:

Ochrona przed zwierzyną – 0,45 ha;

Z terenu całego nadleśnictwa, w 2025 roku usunięto 206,40 m³ śmieci oraz zebrano materiał prognostyczny do oceny zagrożeń w ilości 346 szt.

Wykonawstwo usług leśnych w 2025 roku:

W 2025 roku, na terenie Gminy Drawno, prace leśne wykonywane były przez wykonawców usług Leśnych:

- Konsorcjum: FIRMA KAVAR PIOTR KUCHARCZYK, ul. Srebrna 3, 73-210 Recz, USŁUGI ROLNICZO-LEŚNE „BASIOR” GRZEGORZ MARKOWSKI, Pożrzadło Wlk. 8, 78-540 Kalisz Pomorski.

W 2026 roku, na terenie Gminy Drawno, prace leśne są wykonywane przez wykonawców usług Leśnych:

- USŁUGI ROLNICZO-LEŚNE „BASIOR” GRZEGORZ MARKOWSKI, Pożrzadło Wlk. 8, 78-540 Kalisz Pomorski.

Sprzedaż drewna w 2025 roku:

W roku 2025 Nadleśnictwo Drawsko zrealizowało sprzedaż drewna z terenu całego nadleśnictwa według poniższego zestawienia:

Kierunek - nazwa	ilość (m3)
Dostawy do jednostek własnej RDLP	488,06
Sprzedaż na umowy do klientów krajowych	114 117,51
Rozchód na własne potrzeby	1 359,98
Sprzedaż na podst.cennika sprzed.detat.	5 050,80

W roku 2025 Nadleśnictwo Drawsko zrealizowało sprzedaż drewna z terenu Gminy Drawno według poniższego zestawienia:

Kierunek - nazwa	ilość (m3)
Sprzedaż na umowy do klientów krajowych	35,33
Rozchód na własne potrzeby	4,95
Sprzedaż na podst.cennika sprzed.detat.	8,72

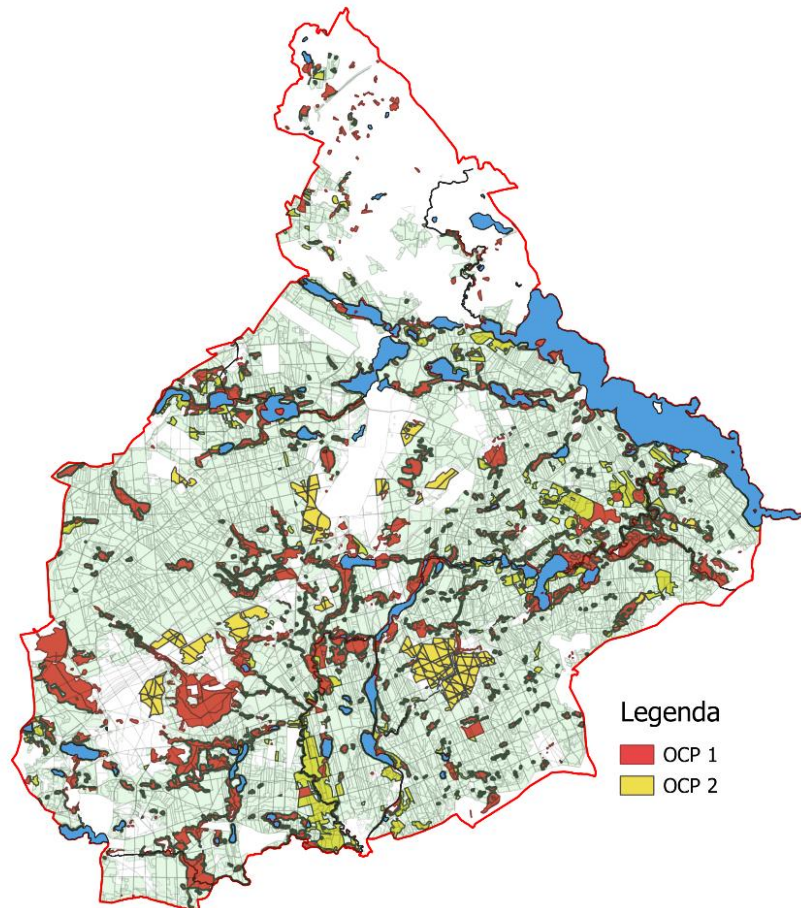
4. OCHRONA PRZYRODY

Na terenie całego nadleśnictwa występują następujące formy ochrony przyrody:

- Obszar Natura 2000 – 28 237,39 ha
- Obszar chronionego krajobrazu – 1 738,94 ha
- Strefa ochrony całorocznej – 302,16 ha
- Strefa ochrony okresowej – 484,48 ha
- Obszary cenne przyrodniczo z wyłączoną gospodarką leśną – OCP 1 – 3 887,19 ha
- Obszary cenne przyrodniczo ze zmodyfikowaną gospodarką leśną – OCP 2 – 3 997,99 ha

Na terenie Gminy Drawno znajdują się następujące formy ochrony przyrody:

- Obszar chronionego krajobrazu – 105,86 ha



Rysunek 7 Mapa obszarów cennych przyrodniczo

Na terenie całego nadleśnictwa funkcjonują strefy ochrony gatunkowej dla:

- Bielika – 11 stref
- Bociana czarnego – 1 strefa
- Kani czarnej – 1 strefa
- Kani rudej – 1 strefa
- Orlika krzykliwego – 1 strefa
- Puchacza – 1 strefa

Na terenie całego nadleśnictwa w 2025 roku, w ramach dokarmiania ptaków wyłożono 1 131,60 kg karmy, kształtowano granicę ekotonową na powierzchni 1,70 ha, konserwacji poddano 663 budek lęgowych ptaków oraz wywieszono 125 nowych budek lęgowych.

5. KSIEGOWOŚĆ

Przychody nadleśnictwa w 2025 r. - 33 354 500,00 zł

Koszty nadleśnictwa w 2025 r.– 31 579 300,00 zł

Wykorzystanie środków z funduszu leśnego w 2025 r.- 3 409 700,00 zł

Podatki i opłaty lokalne w 2025 r. – 685 000,00 zł, w tym podatki lokalne do gmin:

- Drawsko Pomorskie – 107 904,00 zł
- Kalisz Pomorski – 31 494,00 zł
- Ińsko – 6 198,00 zł
- Złocieniec – 374,00 zł
- Węgorzyno – 1 507,00 zł
- Recz – 131,00 zł

Vat w 2025 r. – 5 478 900,00 zł

6. EDUKACJA I TURYSTYKA

W 2025 roku Nadleśnictwo Drawsko w zasięgu swoich granic zorganizowało:

- 20 zajęć terenowych i wycieczek z przewodnikiem, w których udział wzięło 438 osób.

- 6 spotkań z leśnikiem w szkołach i poza szkołą, w których udział wzięło 285 osób.

W Nadleśnictwie Drawsko funkcjonują miejsca turystyczne i edukacyjne:

Miejsca odpoczynku:

1. Leśnictwo Dzikowo oddział 45 -c – „Karwice Ścieżka”
2. Leśnictwo Jałowcówka oddział 722 -a – „Przy plaży Sienica”
3. Leśnictwo Dzikowo oddział 42 -a – „Wiata Żubrowa”
4. Leśnictwo Oleszno oddział 29 -j – „Przy jeziorze Czaple Małe”

Miejsca widokowe:

1. Leśnictwo Dzikowo oddział 41 -c – „Punkt widokowy na jezioro Lubie”
2. Leśnictwo Studnica oddział 83 -b – „Wieża widokowa – Zalewy Studnickie”

Ścieżki edukacyjne:

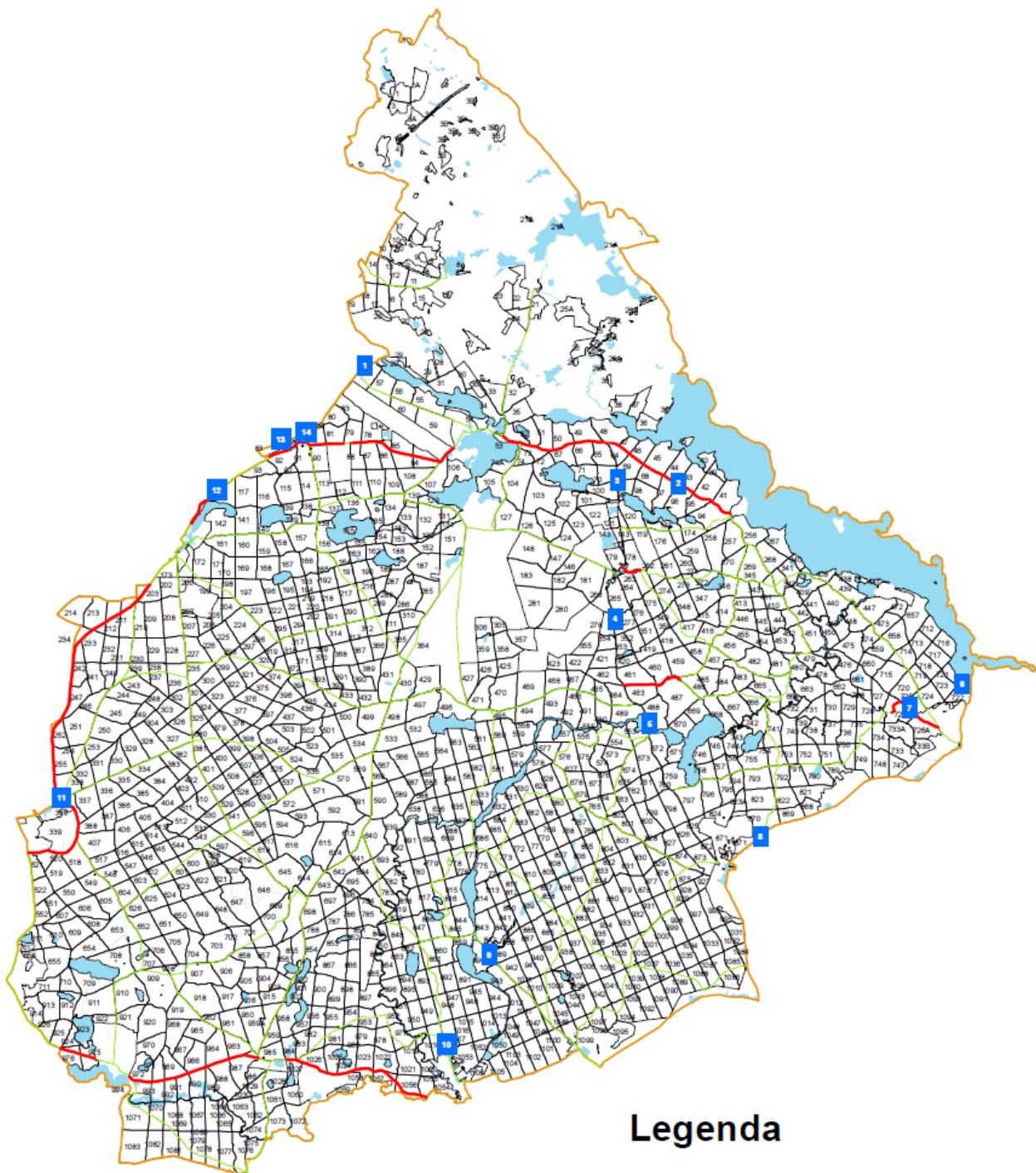
1. Leśnictwo Oleszno oddział 21A – „Na leśnym szlaku”
2. Leśnictwo Oleszno oddział 8 – „Park Jankowo”
3. Leśnictwo Dzikowo oddziały 41, 42, 43, 44 – „Tropem Żubra”
4. Leśnictwo Studnica oddziały 82, 83 – „Zalewy Studnickie”



Rysunek 8 Miejsca turystyczne i edukacyjne w okolicy Nadleśnictwa Drawsko

Na terenie Nadleśnictwa Drawsko funkcjonuje sieć dróg udostępniona do ruchu publicznego. Wykaz i mapa poglądowa przedstawione poniżej:

Lp	Nazwa drogi/nr dojazdu pożarowego	Leśnictwo	Opis trasy (skąd/dokąd)	Długość drogi (mb)	Rodzaj nawierzchni
1.	Droga (dojazd pożarowy) nr 1	Dzikowo, Oleszno	Droga Oleszno – Krzyżówka Karwicka	2963	twarda płyty betonowe
2.	Droga (dojazd pożarowy) nr 2	Dzikowo, Konotop,	Droga wojewódzka 175 krzyżówka Karwicka – Karwice, droga wojewódzka 175 - Żółdowo	5600	twarda bitumiczna, gruntowa nieulepszona naturalna
3.	Droga (dojazd pożarowy) nr 4	Konotop,	Droga w miejscowości Konotop	500	twarda bitumiczna
4.	Droga (dojazd pożarowy) nr 7	Jałowcówka,	Droga gminna – Leśniczówka Jałowcówka	1700	gruntowa ulepszona, kruszywo łamane
5.	Droga (dojazd pożarowy) nr 11	Oleszno, Ziemsko, Studnica, Ciemnik, Czertyń, Głębokie, Jaworze,	„Obwodnica nadleśnictwa” Oleszno - Jaworze	26018	twarda bitumiczna, gruntowa ulepszona bruk kamienny



Legenda

- drogi udostępnione do ruchu
- Dojazdy ppoż
- Miejsca Postoju Pojazdów
- oddziały

Rysunek 9 Lokalizacja dróg leśnych oraz usytuowanie wyznaczonych miejsc postojowych

7. INWESTYCJE

Wykonane inwestycje w 2025r.:

- Budowa sieci wodociągowej do kancelarii w Studnicy - Gmina Ińsko
- Budowa miejsca odpoczynku Jałowcówka- Gmina Kalisz Pomorski

Rozpoczęte inwestycje w 2025r.

- Budowa kancelarii dla czterech leśnictw- Gmina Ińsko

Kontynuowane inwestycje w 2025 r.:

- Budowa drogi p.poż nr 4. – gmina Drawsko Pomorskie
- Przebudowa kwatery myśliwskiej Dzikowo – gmina Drawsko Pomorskie

Planowane inwestycje na 2026 r.:

- Budowa ogrodzenia kontenera Jankowo – gmina Drawsko Pomorskie
- Zakończenie przebudowy kwatery myśliwskiej Dzikowo – gmina Drawsko Pomorskie
- Oddanie do użytkowania drogi ppoż. nr 4 - gmina Drawsko Pomorskie
- Zakończenie budowy kancelarii dla czterech leśnictw- Gmina Ińsko

Dodatkowo:

- Udostępnianie dróg nadleśnictwa do ruchu publicznego - odśnieżane, naprawiane, koszenie poboczy - dotyczy gmin Drawsko Pomorskie, Kalisz Pomorski, Ińsko.
- Obsługa miejsc postoju pojazdów- zbieranie śmieci, naprawy - dotyczy gmin Drawsko Pomorskie, Kalisz Pomorski, Ińsko.
- Remont wieży nadleśnictwa p.poż. w Ziemsku – gmina Drawsko Pomorskie
- Współpraca z sołectwami Ziemsko, Konotop, Mielenko Drawskie, Jankowo, Czertyń, Studnica.

W zakresie inwestycji wspólnych z jednostkami samorządu terytorialnego nadleśnictwo w stosownym terminie dokona uzgodnień ewentualnych propozycji inwestycji wspólnych. Nadleśnictwo w dalszym ciągu zamierza współpracować z jednostkami samorządu terytorialnego w zakresie gospodarczym i społecznym.

8. ISTNIEJĄCE I PROGNOZOWANE ZAGROŻENIA DLA EKOSYSTEMÓW LEŚNYCH

W 2025 r. wykonano zręby sanitarne na powierzchni 12,35 ha pozyskując 1.459 m³ drewna. W całym nadleśnictwie stwierdzono zagrożenie ze strony:

- Suszy i obniżenia wód gruntowych:
 - a. w drzewostanach poniżej 20 lat: 39,79 ha
 - b. w drzewostanach powyżej 20 lat: 10,84 ha

- Zgorzel:
 - a. w drzewostanach poniżej 20 lat: 17,60 ha
- Śniegu:
 - a. w drzewostanach poniżej 20 lat: 30,22 ha
 - b. w drzewostanach powyżej 20 lat: 50,31 ha
- Zmrożeń:
 - a. w drzewostanach poniżej 20 lat: 238,07 ha
 - b. w drzewostanach powyżej 20 lat: 20,69 ha
- Wiatru:
 - a. w drzewostanach powyżej 20 lat: 13,20 ha
- Kornika drukarza: 8,89 ha
- Kornik ostrozębny: 0,12 ha
- Przyplaszczka granatka: 34,14 ha
- Gryzoni: 0,70 ha
- Opieńkowa zgnilizna korzeni: 7,39 ha
- Huba korzeni: 329,51 ha
- Szkody od zwierzyny:
 - Bobra: 0,94 ha
 - Jeleni: 61,88 ha
 - Sarny: 10,15 ha
 - Żubra: 11,76 ha

W skutek stwierdzonych zagrożeń konieczne było wykonanie przebudów drzewostanów dopasowując skład gatunkowy do warunków panujących w drzewostanie:

- PBD-ODN – odnowienie zrębu po rębni sanitarnej - 51,38 ha
- PBD-ODNII – wprowadzanie drugich pięter po cięciach sanitarnych - 17,01 ha
- PBD-ODNL – odnowienie luk po cięciach sanitarnych - 3,03 ha
- PDB-ODNRB – odnowienie po rębniach złożonych sanitarnych - 6,25 ha

W 2025 roku na terenie nadleśnictwa miało miejsce 5 pożarów na łącznej powierzchni 1,01 ha. Straty finansowe oszacowano na 9 231,10 zł.

9. GOSPODAROWANIE GRUNTAMI

W 2025 roku Nadleśnictwo Drawsko przekazało w zarząd MON RZI w Szczecinie na podstawie decyzji DGLP działki:

1) gmina Drawsko Pom. - dz. 143/3 obręb Konotop o pow. 0,2517 ha

2) gmina Kalisz Pom. - dz. 955/1 i 981/1 obręb Jaworze o łącznej pow. 1,8849 ha.

oraz nadleśnictwo przyjęło w zarząd od MON RZI w Szczecinie grunty zbędne dla inwestycji amerykańskich:

1) gmina Drawsko Pom. - działki obręb Konotop (149/2, 150/2, 184/2, 283/2, 307/2, 355/2, 356/2, 360/2), Oleszno (186/2, 309/2, 361/2, 428/2) o łącznej powierzchni 276,7131 ha.

Natomiast w styczniu 2026 roku nadleśnictwo przejęło nieodpłatnie od KOWR działkę ewidencyjną nr 8/4 obręb Konotop, gmina Drawsko Pomorskie o powierzchni 1,9184 ha

Nadleśnictwo Drawsko planuje dalsze czynności w zakresie przekazywania zarządu oraz przyjmowania w zarząd gruntów zlokalizowanych w zasięgu nadleśnictwa. Nadleśnictwo w dalszym ciągu jest zainteresowane zakupem gruntów leśnych lub gruntów ujętych w miejscowym planie zagospodarowania przestrzennego jako do zalesienia.

10. DZIAŁANIA NADLEŚNICTWA REALIZOWANE I PLANOWANE W ROKU BIEŻĄCYM

Plan pozyskania w 2026 roku na terenie całego nadleśnictwa (według użytkowania, grubizna):

Użytki rębne - 73 763,00 m³;

Użytki przedrębne – 32 563,00 m³;

Użytki przygodne – 19 974,00 m³

Razem 126 300,00 m³

Plan pozyskania w 2026 roku na terenie nadleśnictwa (według sortymentów):

Drewno wielkowymiarowe – 50 256,00 m³;

Drewno średniowymiarowe – 64 744,00 m³;

Drewno małowymiarowe – 11 300,00 m³

Razem 126 300,00 m³

Plan wybranych zadań hodowlanych w 2026 roku na terenie nadleśnictwa:

Odnowienia – 159,74 ha;

Pielęgnowanie upraw – 358,61 ha;

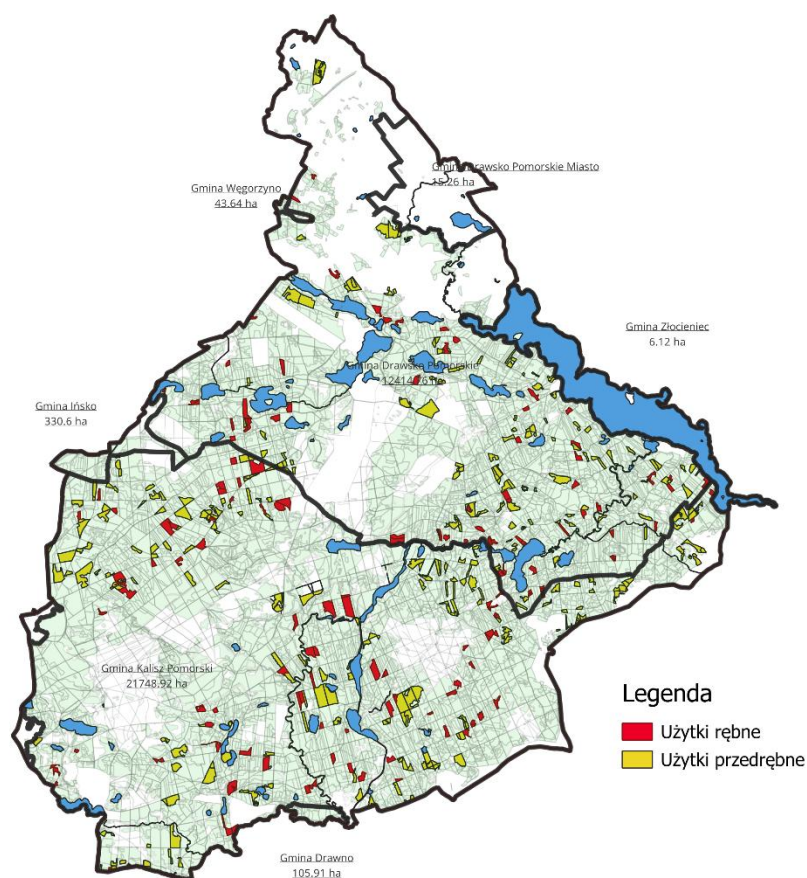
Czyszczenia – 359,81 ha;

Trzebieże – 1 465,80 ha.

Razem 2 343,96 ha

Nadleśnictwo Drawsko nie planuje prac z zakresu pozyskania drewna w 2026 roku na terenie gminy Drawno.

W przypadku nieplanowanych prac z zakresu pozyskania drewna wywóz drewna będzie realizowany głównie po drogach wewnętrznych Nadleśnictwa Drawsko, a w przypadku konieczności korzystania z dróg publicznych wywóz drewna realizowany przez podmioty prywatne będzie realizowany i kierowany w sposób niewpływający negatywnie na stan infrastruktury drogowej.



Rysunek 10 Mapa lokalizacji planowanych w 2026 roku pozycji pozyskania drewna

Plan wybranych zadań hodowlanych w 2026 roku na terenie gminy Drawno:

Odnowienia – 0 ha;

Pielęgnowanie upraw – 0,58 ha;

Czyszczenia – 0 ha;

Trzebieże – 0 ha.

Razem 0,58 ha

Na 2026 rok zaplanowano do posadzenia na terenie całego nadleśnictwa
1.383.020 szt. sadzonek w rozbiem na gatunki:

- Sosna – 758 600 szt.
- Buk – 376 000 szt.
- Dąb bezszypułkowy – 110 350 szt.
- Brzoza – 59 420 szt.
- Dąb szypułkowy – 800 szt.
- Świerk – 15 640 szt.
- Modrzew – 14 680 szt.
- Lipa – 4 150 szt.
- Grab – 9 610 szt.
- Olsza – 19 020 szt.
- Gatunki biocenotyczne – 14 750 szt.

Plan wybranych zadań ochrony lasu w 2026 roku na terenie nadleśnictwa:

Ochrona przed zwierzyną – 472,91 ha

Ograniczenie liczebności szkodliwych owadów – 0,30 ha

Pozostałe zabiegi z ochrony lasu – 164,13 ha

Zbiór materiałów prognostycznych – 331 szt.

Podpisano elektronicznie