

[www.lasy.gov.pl](http://www.lasy.gov.pl)



**Las Państwowy**



# **Nadleśnictwo Bierzwnik**

**Informacja o działalności w roku 2025  
Plany na rok 2026  
dla Gminy Drawno**

---

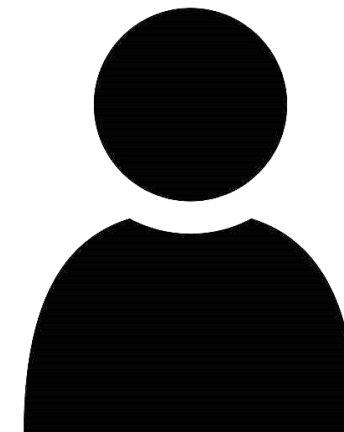


## Wstęp. Dlaczego przesyłamy Państwu ten raport?

Las Państwowe to ogólnopolska organizacja, zarządzająca większością zasobów leśnych kraju. W naszej pieczy znajduje się przeszło 7,6 mln ha gruntów. To ¼ Polski. Nadleśnictwo Bierzwnik to jedno z 429 nadleśnictw, które zarządzają lasami na poziomie lokalnym. Dba o przyrodę, udostępnia lasy dla rekreacji, ale jest też istotnym podmiotem gospodarczym. Dostarcza drewno, które służy nam wszystkim, zatrudnia i generuje miejsca pracy. Jest płatnikiem lokalnych podatków. Szczegółowe dane nt. działalności nadleśnictwa znajdują Państwo na kolejnych stronach.

W tym roku po raz pierwszy nasza organizacja kieruje tego rodzaju raporty do samorządów gminnych w całej Polsce. Samorządy to nasz naturalny i bliski partner. To Państwo posiadają mandat uzyskany w demokratycznych wyborach, uprawniający do reprezentowania strony społecznej.

Raport traktujemy jako narzędzie w dialogu, który leśnicy chcą prowadzić ze stroną społeczną. Uważamy za oczywiste, że powinni Państwo dowiadywać się o naszej działalności. O jej efektach w minionym roku i o naszych zamierzeniach na rok bieżący. Niech to będzie podstawa do dyskusji na temat sposobów zarządzania lasami, ich wpływu na gospodarkę, klimat i stosunki wodne. O oczekiwaniach społecznych. Stoimy na stanowisku, że debata i konsultacje w środowisku lokalnym mają szczególną wartość. Bo odbywają się w poczuciu odpowiedzialności i realnej oceny skutków podejmowanych decyzji.



**Sławomir Gibert**  
Nadleśniczy  
Nadleśnictwa Bierzwnik



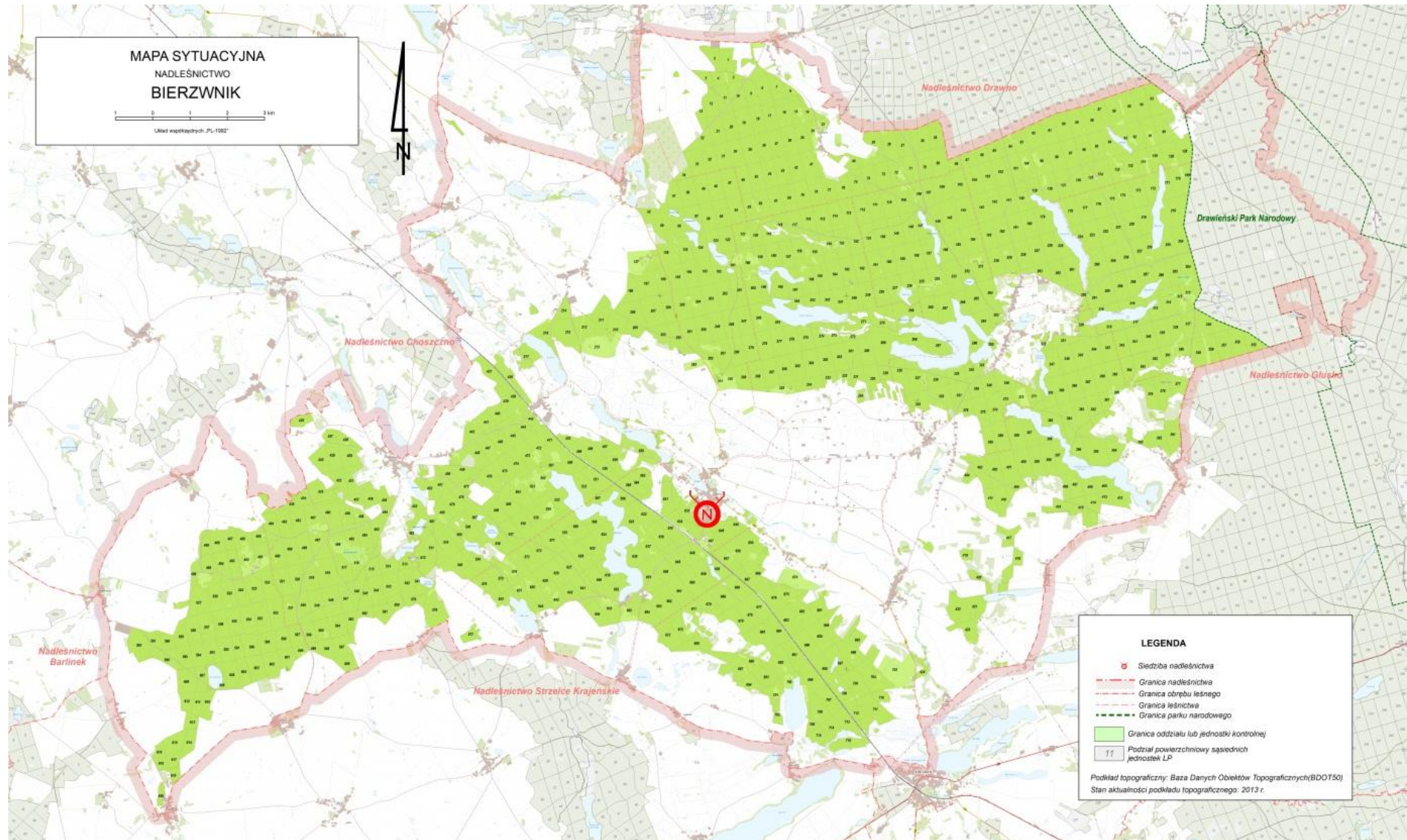
Lasos Państwowe

# Część I

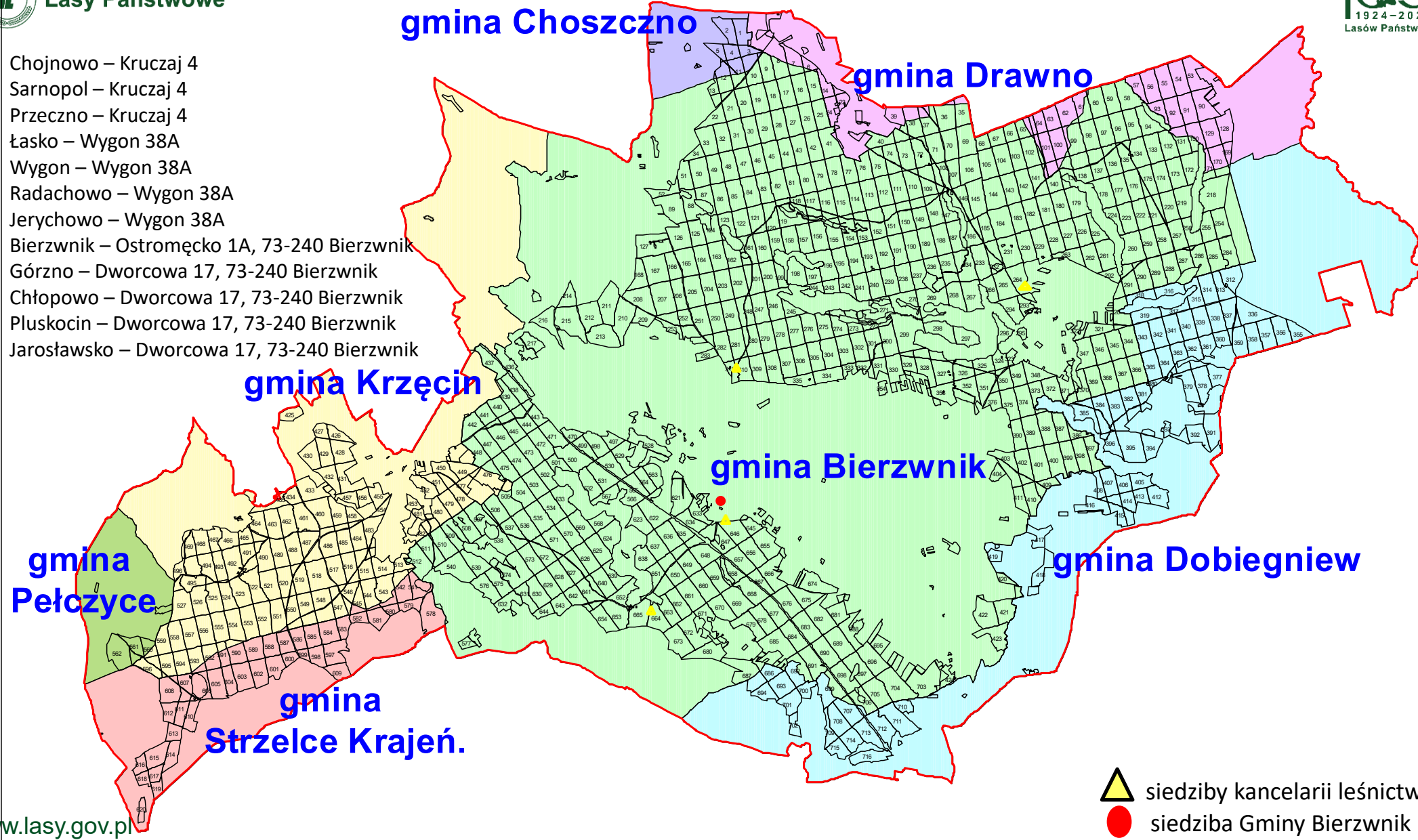
## O nadleśnictwie



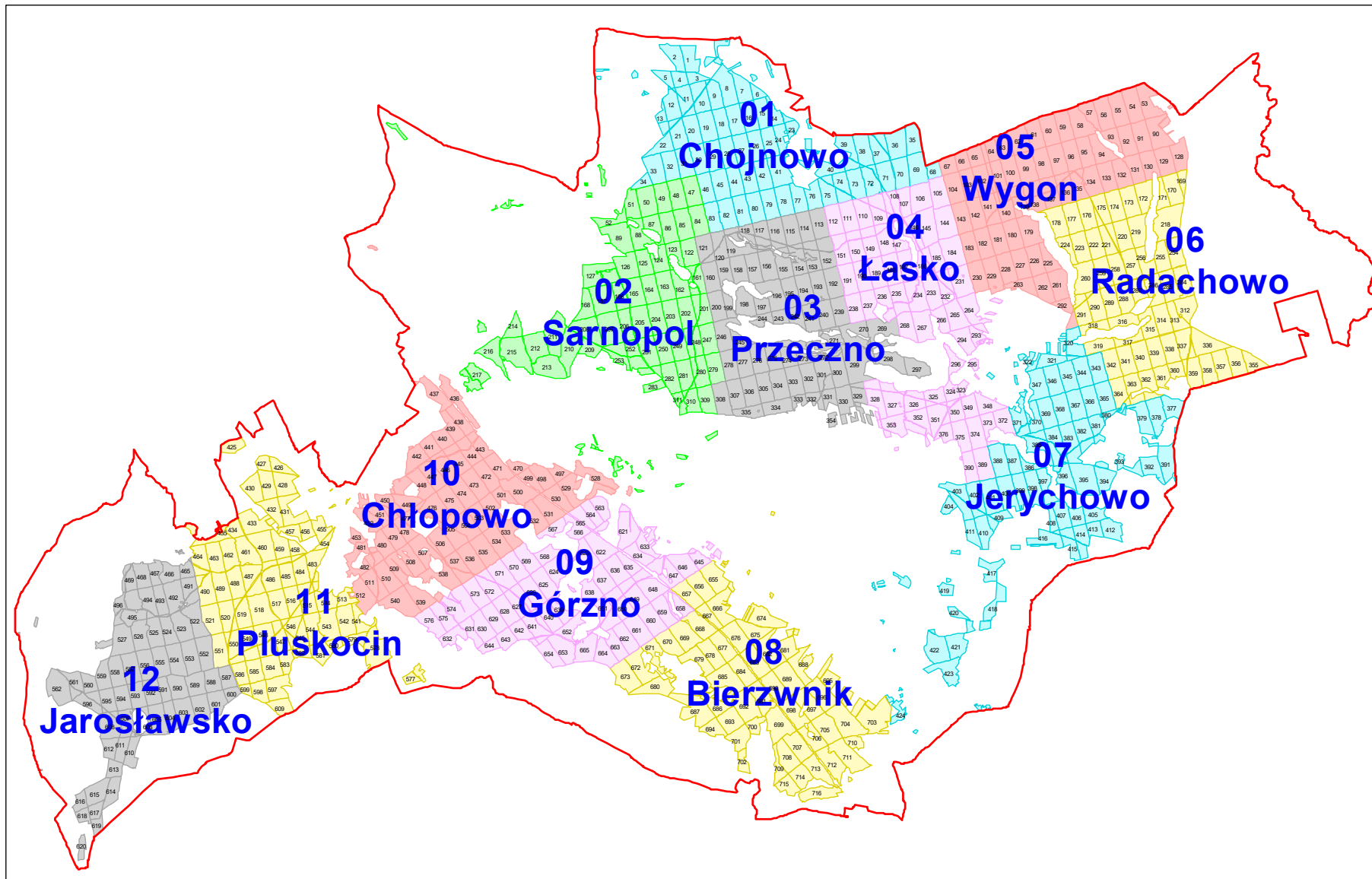
# Zasięg terytorialny Nadleśnictwa Bierzwnik



- Chojnowo – Kruczaj 4
- Sarnopol – Kruczaj 4
- Przecznno – Kruczaj 4
- Łasko – Wygon 38A
- Wygon – Wygon 38A
- Radachowo – Wygon 38A
- Jerychowo – Wygon 38A
- Bierzwnik – Ostromecko 1A, 73-240 Bierzwnik
- Górzno – Dworcowa 17, 73-240 Bierzwnik
- Chłopowo – Dworcowa 17, 73-240 Bierzwnik
- Pluskocin – Dworcowa 17, 73-240 Bierzwnik
- Jarostawsko – Dworcowa 17, 73-240 Bierzwnik



**Podział administracyjny zasięgu terytorialnego Nadleśnictwa Bierzwnik.**





## Zasoby w zarządzie nadleśnictwa

### Udział powierzchniowy

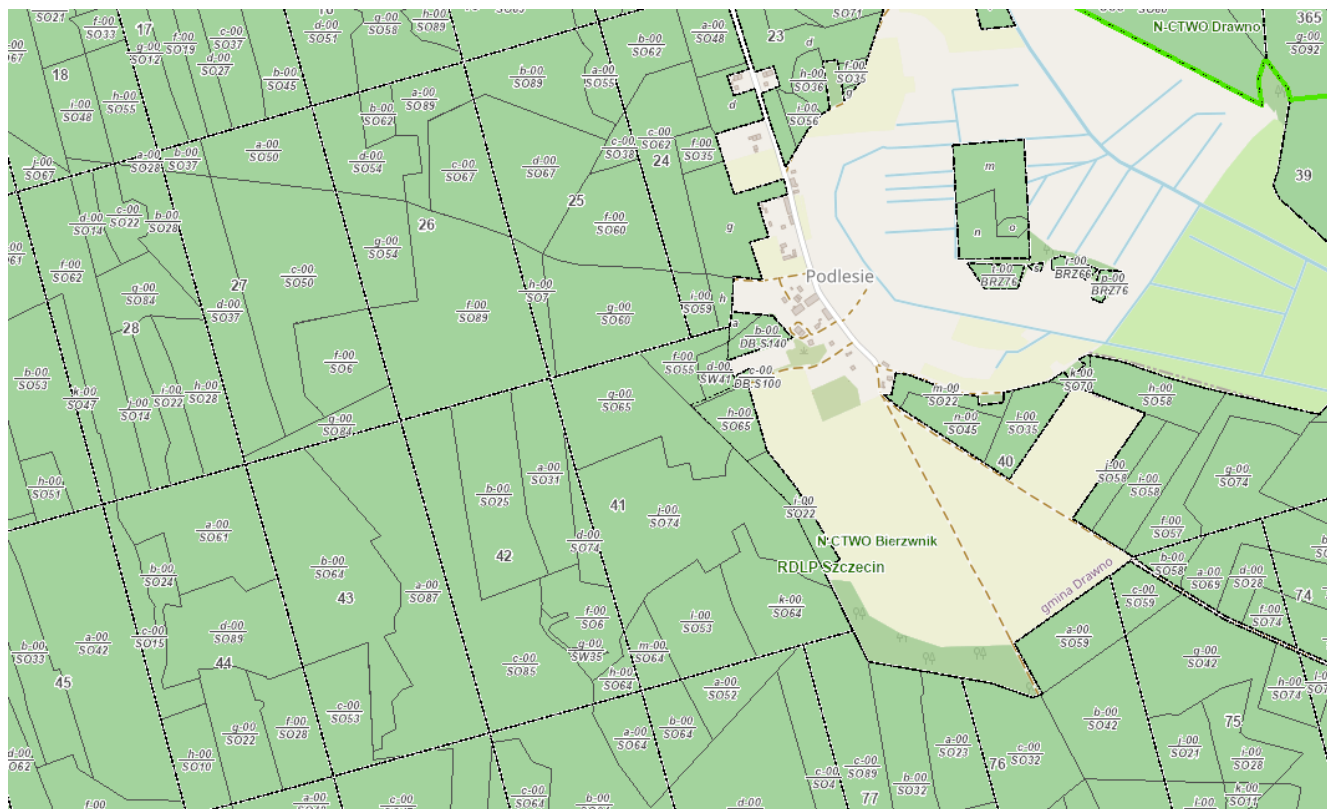
	Nadleśnictwo Bierzwnik	Teren Gminy Drawno
<b>Powierzchnia gruntów w tym lasów</b>	18 760,74 ha	716,79 ha
	17 806,81 ha	675,82 ha
<b>Średni wiek drzewostanów</b>	68	58
<b>Liczba kompleksów leśnych</b>	74	-

### Skład gatunkowy

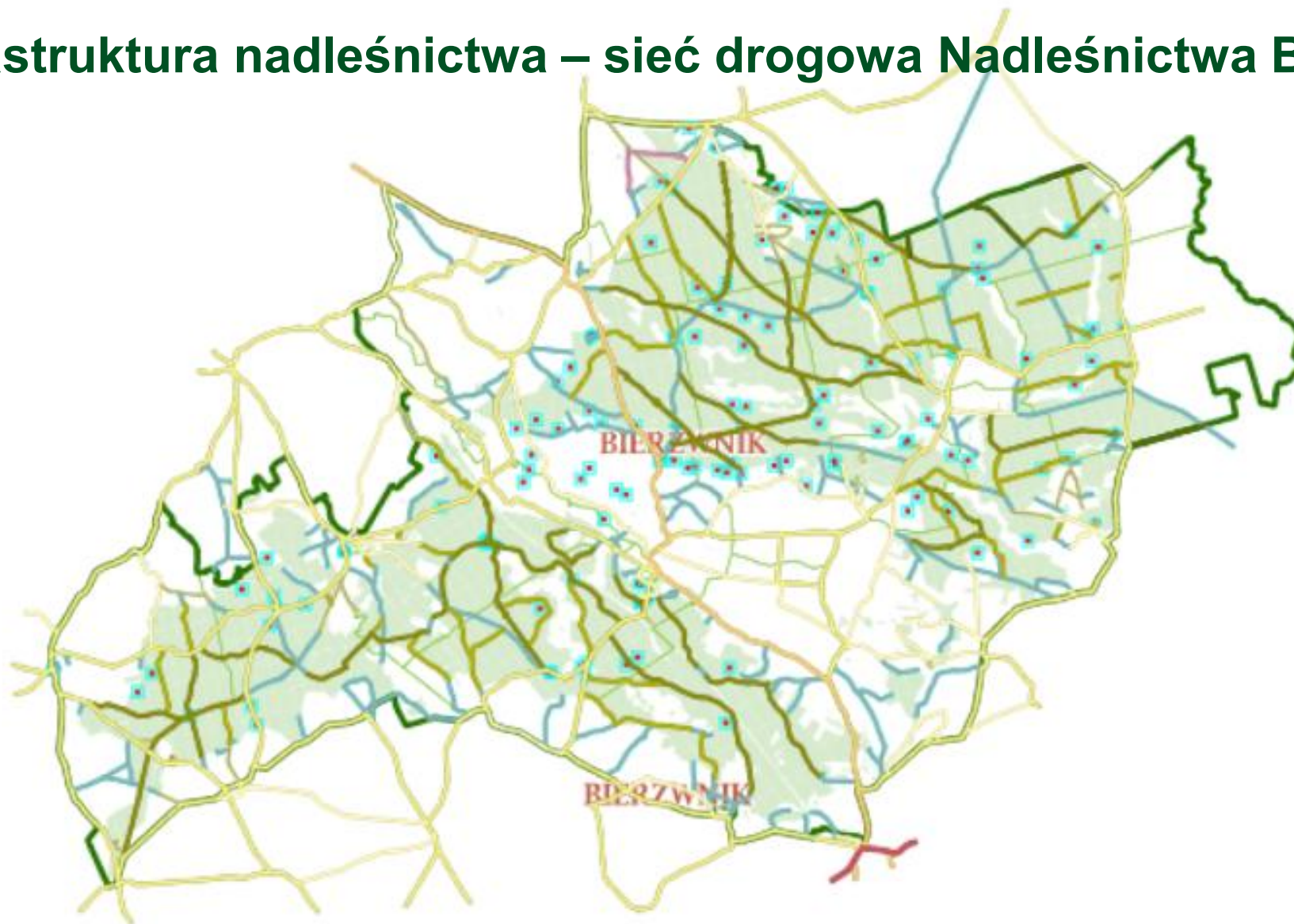
	Nadleśnictwo Bierzwnik	Gmina Drawno
<b>Sosna zwyczajna</b>	66%	91%
<b>Buk pospolity</b>	11%	1%
<b>Brzoza brodawkowata</b>	6%	6%
<b>Olcha czarna</b>	5%	0%
<b>Dąb bezszypułkowy</b>	4%	0%
<b>Dąb szypułkowy</b>	3%	0%
<b>Świerk pospolity</b>	2%	1%
<b>Modrzew europejski</b>	2%	0%
<b>Pozostałe</b>	1%	1%

## Do kogo należą lasy w granicach nadleśnictwa

Formę własności danego lasu można sprawdzić na stronie Banku Danych o Lasach - lasy różnych form własności.



## Infrastruktura nadleśnictwa – sieć drogowa Nadleśnictwa Bierzwnik





## Infrastruktura nadleśnictwa na terenie Gminy Drawno

### - Osady:

- Leśniczówka Leśnictwa Chojnowo w Brzezinach.

### - System ochrony ppoż.:

- System monitoringu p.poż.,
- Samochód patrolowo-gaśniczy,
- Punkty czerpania wody (1 na terenie gminy Drawno).



## Infrastruktura nadleśnictwa (obiekty edukacyjne)

Nadleśnictwo Bierzwnik nie posiada obiektów edukacyjnych takich jak ośrodek edukacji przyrodniczo-leśnej, izba leśnej, zielona szkoła, ścieżka edukacyjna, park i ogród dendrologiczny (botaniczny). Do chwili obecnej działalność edukacyjna naszej jednostki realizowana była m.in. z wykorzystaniem innych obiektów (miejsc cennych przyrodniczo) oraz powierzchni (punktów) edukacji leśnej.

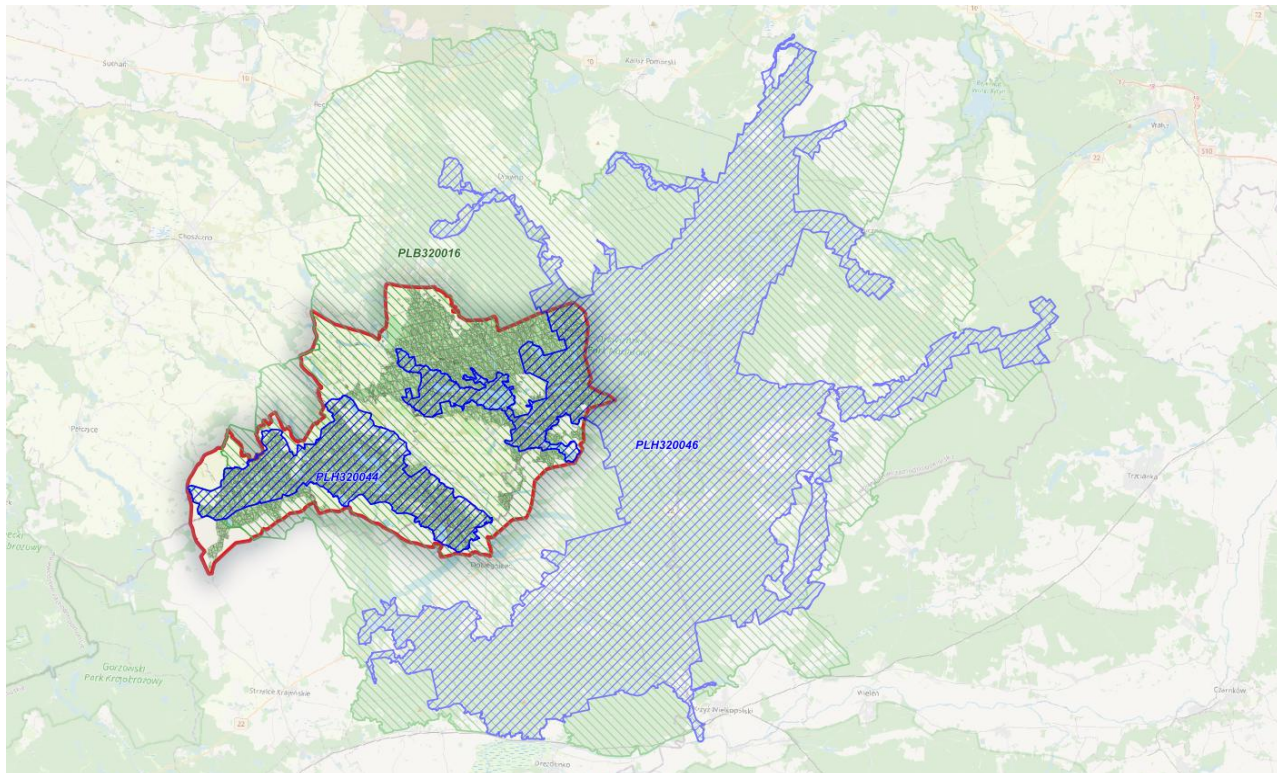
Powierzchnie (punkty) edukacji leśnej na terenie całego nadleśnictwa	Powierzchnie (punkty) edukacji leśnej na terenie Gminy Drawno
1. Siedziba Nadleśnictwa Bierzwnik – sala narad	Na terenie Gminy Drawno nie znajdują się powierzchnie (punkty) edukacji leśnej Nadleśnictwa Bierzwnik
2. Miejsce odpoczynku – wiata turystyczna „Wigwam”	
3. Szlak pieszy przy jeziorze Bierzwnik	
4. Szkołka Leśna „Wielkie Buki”	



## Infrastruktura nadleśnictwa (urządzenia służące rekreacji i turystyce)

Infrastruktura turystyczna na terenie całego nadleśnictwa	Infrastruktura turystyczna na terenie Gminy Drawno
9 miejsc biwakowania	1 miejsce biwakowania „Rokiet II” (130 k)
14 miejsc postoju pojazdów	1 miejsce postoju pojazdów „Konotop” (92 k)
1 miejsce odpoczynku – „Wigwam” oraz 1 obiekt rekreacyjno-wypoczynkowy o charakterze powierzchniowym „Plaża Tuczenko”	-
Szlak rowerowy Gminy Krzęcin – 14,3 km	-
Szlak pieszy przy jeziorze Bierzwnik – 4,94 km oraz Szlak pieszy wokół jeziora Wygon – 2,31 km	-
Trasa Cysterek (gm. Bierzwnik) – 4,7 km oraz Trasa Klasztorna (gm. Bierzwnik) – 5,3 km (Nordic Walking)	-
Obszary „Zanocuj w lesie” (teren 3 leśnictw) – łącznie 1 446,09 ha	-

## Przyroda na terenie nadleśnictwa (Obszary Natura 2000)



Mapa 1. Położenie Nadleśnictwa Bierzwnik na tle obszarów sieci Natura 2000

W zasięgu terytorialnym Nadleśnictwa Bierzwnik znajdują się:

1. specjalne obszary ochrony siedlisk mające znaczenie dla Wspólnoty Europejskiej OZW (SOO):

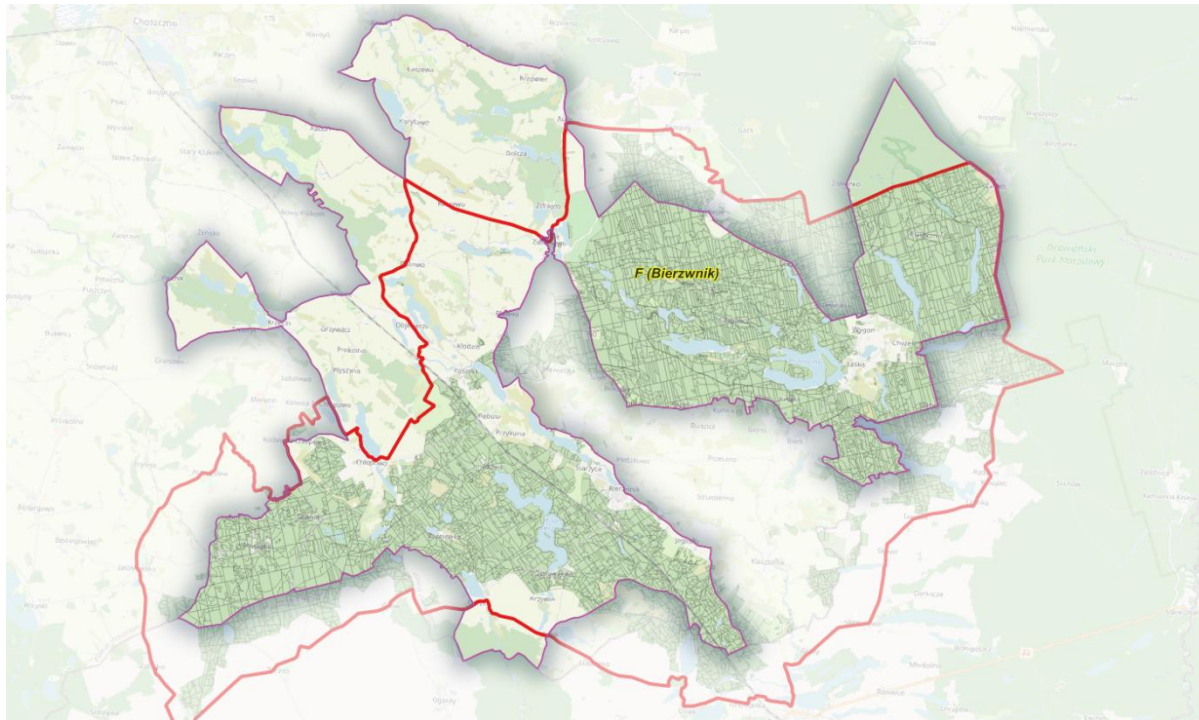
- Lasy Bierzwnickie PLH320044,
- Uroczyska Puszczy Drawskiej PLH320046,

2. obszary specjalnej ochrony ptaków (OSO):

- Lasy Puszczy nad Drawą PLB320016.

Grunty nadleśnictwa położone na terenie Gminy Drawno znajdują się na obszarze Natura 2000: Uroczyska Puszczy Drawskiej oraz Lasy Puszczy nad Drawą.

## Przyroda na terenie nadleśnictwa (Obszary Chronionego Krajobrazu)



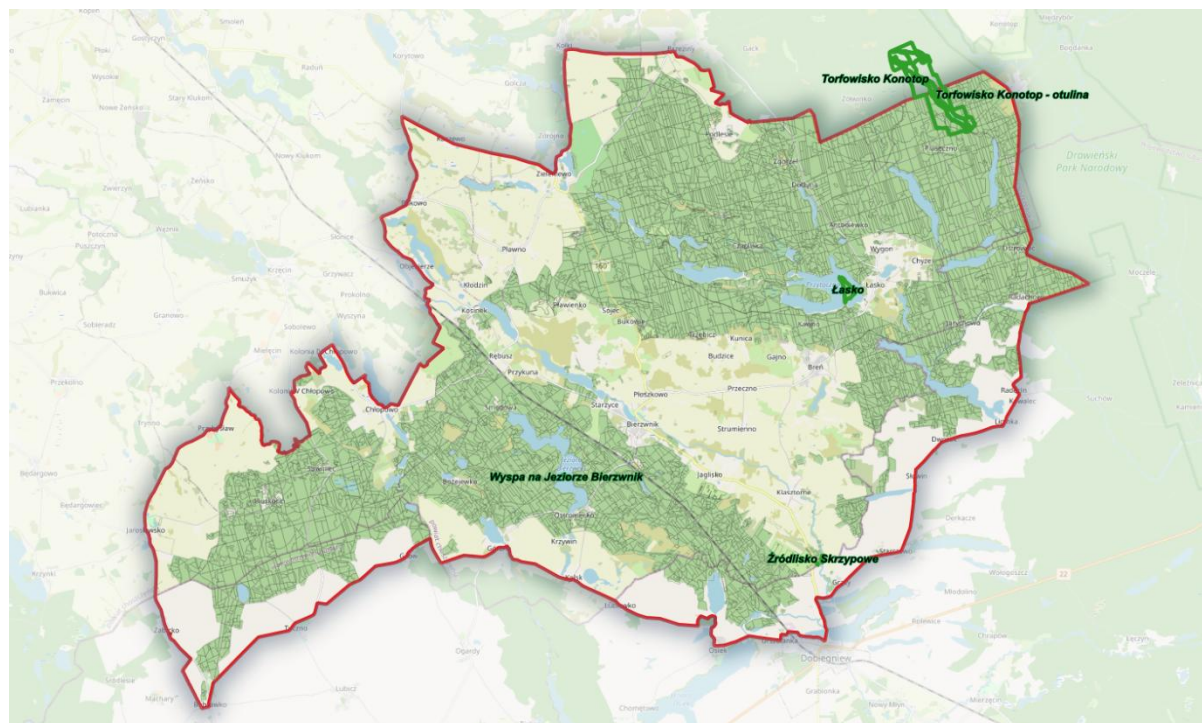
Mapa 2. Położenie Nadleśnictwa Bierzwik na tle Obszaru Chronionego Krajobrazu „F” Bierzwik

Na terenie Nadleśnictwa Bierzwik znajdują się trzy obszary chronionego krajobrazu:

- „F” Bierzwik,
- Puszcza Drawska,
- Puszcza Barlinecka.

Grunty nadleśnictwa położone na terenie Gminy Drawno znajdują się na Obszarze Chronionego Krajobrazu „F” Bierzwik.

## Przyroda na terenie nadleśnictwa (Rezerwy Przyrody)



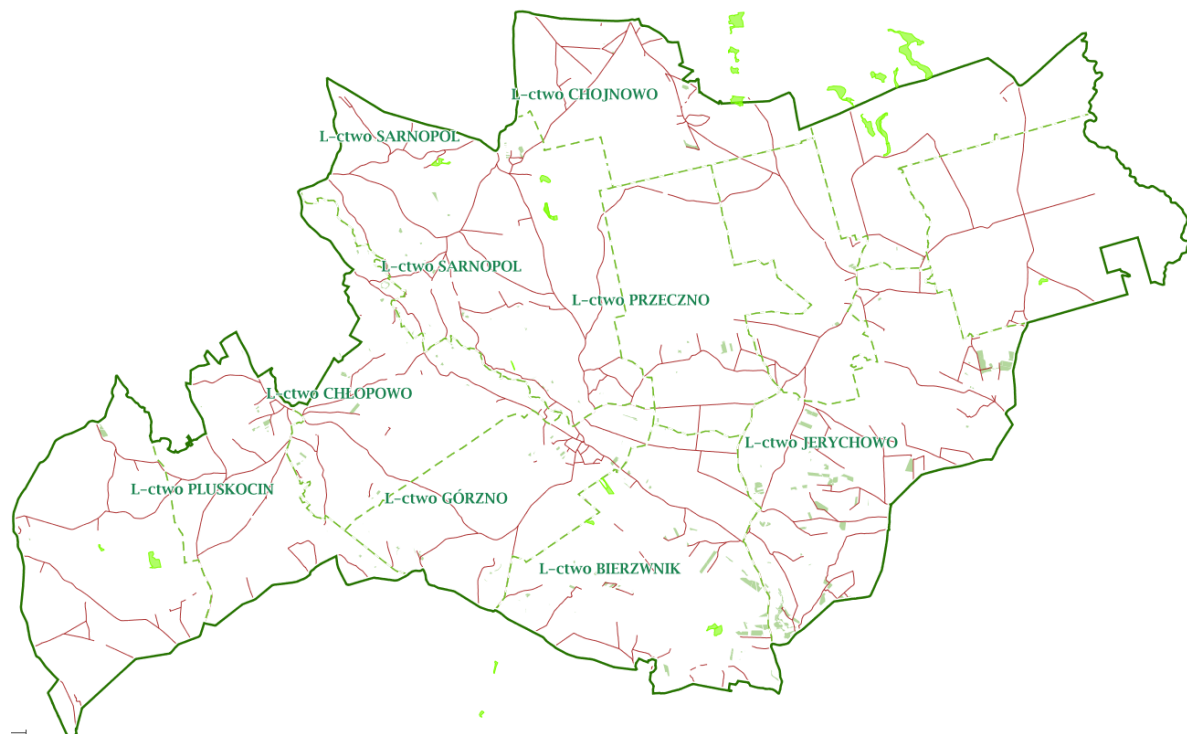
Mapa 3. Położenie rezerwatów przyrody Nadleśnictwa Bierzwik

W zasięgu terytorialnym Nadleśnictwa Bierzwik znajdują się cztery rezerwy:

- „Torfowisko Konotop”,
- „Łasko”,
- „Wyspa na Jeziorze Bierzwik”,
- „Źródliko Skrzypowe”

Rezerwat „Torfowisko Konotop” znajduje się częściowo na terenie Gminy Drawno.

## Przyroda na terenie nadleśnictwa (Użytki ekologiczne)



Mapa 4. Położenie użytków ekologicznych Nadleśnictwa Bierzwnik (kolor jaskrawo-zielony)

Użytkami ekologicznymi są zasługujące na ochronę pozostałości ekosystemów mających znaczenie dla zachowania różnorodności biologicznej m.in. naturalne zbiorniki wodne, śródpolne i śródleśne oczka wodne, kępy drzew i krzewów, bagna, torfowiska itp.

Na terenie Nadleśnictwa Bierzwnik znajduje się 12 użytków ekologicznych o łącznej powierzchni 44,10 ha, z czego trzy użytki ekologiczne położone są w granicach Gminy Drawno.

## Przyroda na terenie nadleśnictwa (Użytki ekologiczne)

Lp.	Nr uchwały, data	Dz. Urz. Woj. poz.	Powierzchnia [ha]		Polozenie		Nazwa i opis obiektu kategoria gruntu, walory przyrodnicze, zagrożenia, cel ochrony	Uwagi
			ogólna	w wydz.	odda.	gmina; Lecznice		
10.			13,01	0,76	62j	Bierzwnik Drawno Wygon	„Graniczne Bagna” Śródleśna dolina, odwodniona, w przeszłości użytkowana łąkarsko, zadrzewiona.	
				0,93	62k			
				1,40	99d			
				3,01	99f			
				1,76	99h			
				0,44	99i			
				1,67	99l			
				2,94	138c			
			0,10	139c				
11.			1,11	1,11	38b	Drawno Chojnowo	„Brzozowe Bagna” Przesuszony mszar, zarastający sosną, brzozą, świerkiem.	
12.			8,73	2,60	63g	Drawno Wygon	„Długie Bagna” Przesuszony mszar śródleśny, porośnięty sosną. Ostoja zwierząt.	
				3,26	100b			
				2,28	100f			
				0,59	100j			

Na terenie Nadleśnictwa Bierzwnik znajduje się 12 użytków ekologicznych o łącznej powierzchni 44,10 ha, z czego trzy użytki ekologiczne położone są w granicach Gminy Drawno:

- Leśnictwo Wygon (62 j, 62 k, 99 d, 99 f, 99 h, 99 i, 99 l, 138 c, 139 c) – śródleśna dolina, odwodniona, w przeszłości użytkowana łąkarsko, zadrzewiona.
- Leśnictwo Wygon (63 g, 100 b, 100 f, 100 j) – przesuszony mszar śródleśny, porośnięty sosną (ostoja zwierząt).
- Leśnictwo Chojnowo (38 b) – przesuszony mszar, zarastający sosną, brzozą i świerkiem.

## Przyroda na terenie nadleśnictwa (Pomniki Przyrody)

Lp.	Akt prawny	Dz. Urz.	Położenie		Gatunek	Obwód [cm]	Wys. [m]	Wiek*	Uwagi
			oddz.	Gmina, leśnictwo					
1.	Rozporządzenie Nr 12/2001 Woj. Zach. z dnia 16.07.2001 r.	Dz. Urz. Woj. Zach. Nr 28 z 2001 r., poz. 586	280f	Bierzwnik Sarnopol	Dąb szypułkowy	540	30	230	-
2.			280f	Bierzwnik Sarnopol	Dąb bezszypułkowy	322	35	230	-
3.			311i	Bierzwnik Sarnopol	Miłorząb japoński	195	17	130	-
4.			311w	Bierzwnik Sarnopol	Dąb czerwony	367	18	130	-
5.			502a	Bierzwnik Chłopowo	Dąb bezszypułkowy	409	30	250	-
6.			566i	Bierzwnik Górzno	Dąb bezszypułkowy	392	23	250	-
7.	Rozporządzenie Nr 2 Woj. Zach. z dnia 30.03.1999 r.	Dz. Urz. Woj. Zach. Nr 7 z 1999 r., poz. 71	161f	Bierzwnik Sarnopol	Lipa drobnolistna	435	18	220	W trakcie weryfikacji
8.					Lipa drobnolistna	477	22	220	

Tabela 1. Wykaz istniejących pomników przyrody na gruntach Nadleśnictwa Bierzwnik

W granicach terytorium Nadleśnictwa Bierzwnik znajduje się 8 uznanych pomników przyrody – drzew.

Na terenie Gminy Drawno nie występują pomniki przyrody.



## Przyroda na terenie nadleśnictwa (Ochrona strefowa)

W celu ochrony ostoi i stanowisk roślin lub grzybów objętych ochroną gatunków lub ostoi, miejsc rozrodu i regularnego przebywania zwierząt objętych ochroną gatunkową mogą być ustalane strefy ochrony.

Ostoje, miejsca rozrodu i regularnego przebywania niektórych gatunków zwierząt podlegają ochronie zgodnie z Rozporządzeniem MŚ z dnia 16 grudnia 2016 r. w sprawie ochrony gatunkowej zwierząt (t.j. Dz.U. z 2022 r., poz. 2380).

Na terenie Nadleśnictwa Bierzwnik wyznaczono 18 stref ochrony, w tym:

- 3 strefy ochrony dla bielika;
- 3 strefy ochrony dla bociana czarnego;
- 2 strefy ochrony dla kani czarnej;
- 6 stref ochrony dla orlika krzykliwego;
- 2 strefy ochrony dla rybołowa;
- 2 strefy ochrony dla sóweczki.

Na obszarze położonym w granicach Gminy Drawno brak jest stref ochronnych ptaków.

## Przyroda na terenie nadleśnictwa (Osobliwości przyrodnicze)

Osobliwości przyrodnicze występujące na obszarze Nadleśnictwa Bierzwnik położonym w granicach Gminy Drawno:

- płaty roślinności m.in.: pomocnik baldaszkowy, płonnik pospolity, torfowiec kończysty, widłak jałowcowaty, chrobotek leśny, bagno zwyczajne, torfowiec kończysty, widlicz spłaszczony, gnieźnik leśny, gruszczyka okrągłolistna, bagnica torfowa,
- inne obiekty kulturowo-historyczne: kamień pamiątkowy



(c) Jurek Grzesiak

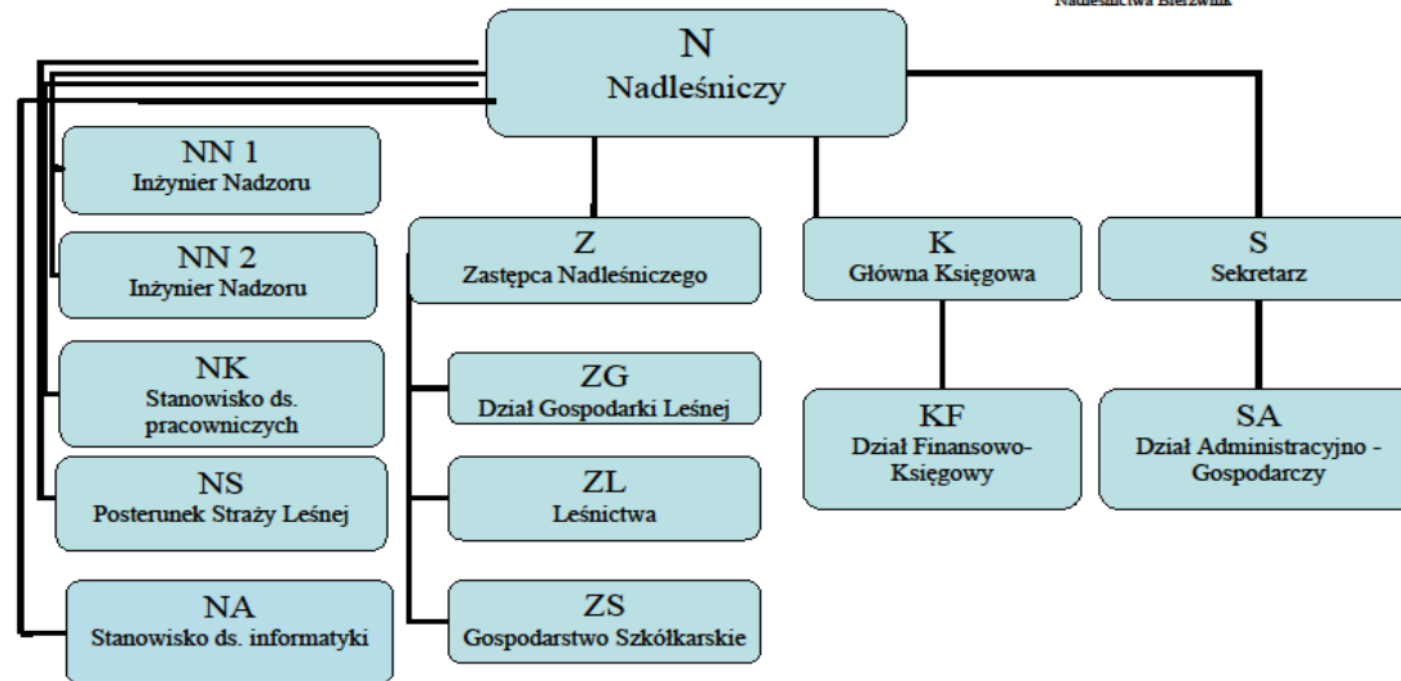
Fot. 1. Widłak jałowcowaty (grafika Google)

# Struktura organizacyjna nadleśnictwa

## Wykres struktury organizacyjnej

Załącznik nr 1

do Regulaminu Organizacyjnego  
Nadleśnictwa Bierznik





## Liczba leśnictw i liczba pracowników

	Ogółem	Na terenie gminy
Liczba leśnictw	13	4
Liczba pracowników	56	4

Na terenie Nadleśnictwa Bierzwnik występują specyficzne rodzaje działalności tj. Gospodarstwo Szkółkarskie Wielkie Buki.



Nadleśnictwo Bierzwnik posiada własną szkółkę gospodarczą o powierzchni całkowitej 10,00 ha, w tym 5,00 ha powierzchni produkcyjnej.

Znajduje się na terenie leśnictwa Chłopowo, w oddziałach: 472c, 473d, 500g.

Zasadniczym celem prowadzenia szkółki jest produkcja sadzonek na potrzeby własne Nadleśnictwa, a także sprzedaż do innych jednostek oraz odbiorców prywatnych.





## Realizacja nadzoru nad gospodarką leśną w lasach niestanowiących własności Skarbu Państwa

Nadleśnictwo Bierzwnik prowadzi nadzór nad gospodarką w lasach niestanowiących własności SP na podstawie porozumień ze Starostwami:

- Porozumienie z dnia 14.02.2017 r. pomiędzy Starostą Strzelecko – Drezdeneckim, a Nadleśniczym Nadleśnictwa Bierzwnik,
- Porozumienie nr 2/2020 z 01.01.2020 r. pomiędzy Starostą Choszczeńskim, a Nadleśniczym Nadleśnictwa Bierzwnik

Starostwo	Powierzchnia ogółem (ha)	Powierzchnia lasów nadzorowanych przez Nadleśnictwo na terenie Gminy Drawno (ha)
Strzelce Krajeńskie	102,3294	---
Choszczno	161,3786	6,7500



## Plan urządzenia lasu – podstawa działalności nadleśnictwa

To kluczowy dokument określający zasady gospodarki leśnej i podstawa naszego działania. Opracowany **na 10 lat**. Obejmuje całe nadleśnictwo, ale indywidualne planowanie dotyczy wydzieleń, czyli kilkuhektarowych, jednolitych fragmentów lasu. Takich wydzieleń jest w naszym nadleśnictwie ponad 8 tysięcy.

Plan wykonali specjaliści spoza Lasos Państwowych. Zatwierdził Minister Klimatu i Środowiska.

Plan zawiera opis i ocenę stanu lasu oraz cele, zadania i metody prowadzenia gospodarki leśnej. Proces jego tworzenia i zatwierdzania jest precyzyjnie uregulowany i angażuje różne podmioty oraz społeczeństwo.

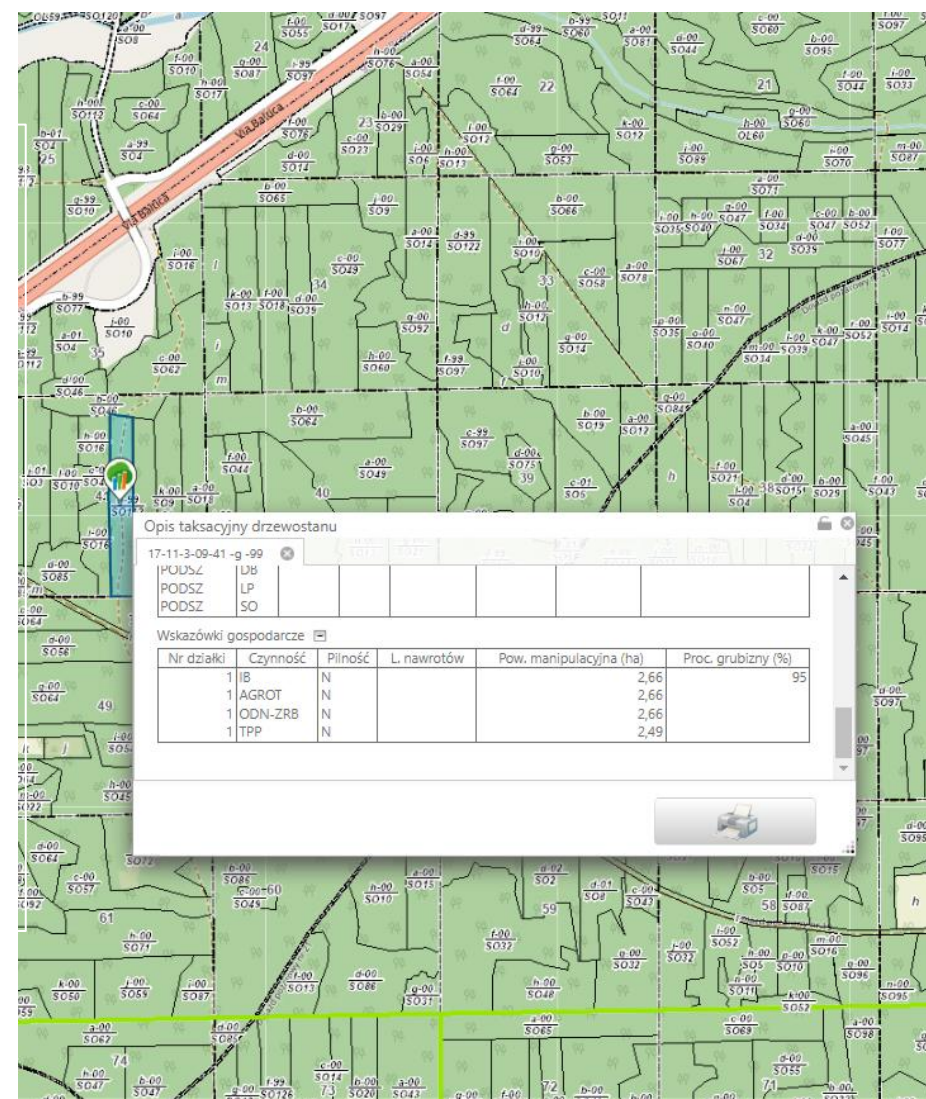
### W jakim celu wykonujemy plan?

- **Zrównoważone zarządzanie lasami** – zapewnienie równowagi między ochroną przyrody a użytkowaniem lasos,
- **Ochrona ekosystemos leśnych** – uwzględnienie obszaros chronionych i działań na rzecz bioróżnorodności,
- **Planowanie pozyskania drewna** – określenie, ile drewna można pozyskać, bez naruszania stabilności lasos,
- **Dostosowanie gospodarki leśnej do warunkos środowiskowych** – uwzględnienie klimatu, gleby i zasobos wodnych.

## Plan dostępny dla każdego

- **Działamy transparentnie.** Dlatego przy tworzeniu planu odbywają się konsultacje społeczne. Gotowy plan podlega strategicznej ocenie oddziaływania na środowisku i jest opiniowany przez RDOŚ, IOŚ.
- **Każdy ma wgląd do planu.** Plan urządzenia lasu umieszczamy w internetowym BIP. Do pobrania udostępniamy opis nadleśnictwa (elaborat) i program ochrony przyrody <https://www.gov.pl/web/nadlesnictwo-bierzwnik/plan-urządzenia-lasu> **Sprawdź, co zaplanowaliśmy w znanym Ci fragmencie lasu.**

Treść planu trafia także do Banku Danych o Lasach ([bdl.lasy.gov.pl](http://bdl.lasy.gov.pl)). Tutaj każdy może zapoznać się z charakterystyką wybranego wydzielenia leśnego i sprawdzić, jakie prace będziemy prowadzić w tym fragmencie lasu.





## Jak powstaje plan?

Zespół Lokalnej Współpracy stanowi grupę doradczą i opiniotwórczą Dyrektora RDLP w Szczecinie w zakresie lasos o zwiększonej funkcji społecznej, powołaną na czas prac nad sporządzaniem projektu planu urządzenia lasu dla Nadleśnictwa.

ZLW powoływane są obligatoryjnie w nadleśnictwach realizujących obecnie 8 i 9 rok planu urządzenia lasu.

Zespół składa się z grup interesariuszy np.: grupa społeczna, grupa samorządowa, grupa naukowa, grupa odbiorców drewna i wykonawców prac leśnych.



Zespół Lokalnej Współpracy zostanie powołany w 2031 roku – 8 rok Planu Urządzenia Lasu dla Nadleśnictwa Bierzwnik.



## Rozmiar zadań zapisanych w planie urządzenia lasu

etat miąższościowy użytków rębnych (m <sup>3</sup> )	708 922,00
etat powierzchniowy cięć w użytkowaniu przedrębnym (ha)	9 268,81
szacunkowe pozyskanie w użytkowaniu przedrębnym (m <sup>3</sup> )	464 001,00
projektowana powierzchnia zalesień i odnowień (ha)	2 340,89
projektowana powierzchni pielęgnowania lasu (ha)*	3 140,77
* - powierzchnia sumaryczna, może obejmować zabiegi wielokrotne, np. PIEL i CW na jednej powierzchni	

Aktualny Plan Urządzenia Lasu w Nadleśnictwie Bierzwnik  
obowiązuje od roku 2024 i został opracowany na 10 lat -  
na lata 2024 – 2033.



# Część II

**Co się działo w nadleśnictwie –  
- podsumowanie roku 2025**

## Pozyskanie drewna w roku 2025

	Rębne	Przedrębne	Przygodne	Razem
<b>Nadleśnictwo</b>	64 066,91 m <sup>3</sup>	51 441,41 m <sup>3</sup>	5 771,43 m <sup>3</sup>	121 279,75 m <sup>3</sup>
<b>Gmina</b>	4 526,52 m <sup>3</sup>	1 482,41 m <sup>3</sup>	3,53 m <sup>3</sup>	6 012,46 m <sup>3</sup>
<b>Sortymenty</b>				
	W:	S:	M:	Razem:
<b>Nadleśnictwo</b>	49 519,17 m <sup>3</sup>	64 790,26 m <sup>3</sup>	6 790,32 m <sup>3</sup>	121 279,75 m <sup>3</sup>
<b>Gmina</b>	3 216,33 m <sup>3</sup>	2 430,69 m <sup>3</sup>	254,44 m <sup>3</sup>	6 012,46 m <sup>3</sup>

### ***Drewno opałowe:***

- ***S4 (wałki opałowe) – 5 485,24 m<sup>3</sup>, średnia cena 107,93 zł***
- ***M2 (gałęziówka) – 5 799,81 m<sup>3</sup>, średnia cena 24,89 zł***



## Partnerzy gospodarczy realizujący usługi leśne w Nadleśnictwie Bierzwnik w roku 2025

Umowa	Data zawarcia	Data realizacji	WYKONAWCA (ZAKŁAD USŁUG LEŚNYCH)	ORGANIZACJA (w przypadku KONSORCJUM Lider/członkowie, w przypadku FIRMY - Wykonawca/Podwykonawcy)	Pakiety
271.12.2024	2024-12-30	2025-12-31	USŁUGI LEŚNE Janusz Jarząbek	Lider - USŁUGI LEŚNE Janusz Jarząbek, Członek - USŁUGI LEŚNE Patryk Jarząbek, Członek - JARZĄBEK Beata	05.L.11.12
271.13.2024	2024-12-30	2025-12-31	ZAKŁAD USŁUG LEŚNYCH Marcin Sibiński	Wykonawca - ZAKŁAD USŁUG LEŚNYCH Marcin Sibiński	06.GS
271.5.2025	2025-01-02	2026-12-31	OŚRODEK TRANSPORTU LEŚNEGO	Wykonawca - OŚRODEK TRANSPORTU LEŚNEGO	OTL
271.1.2025	2025-02-18	2025-12-31	ZAKŁAD USŁUG LEŚNYCH Joanna Dąbrowska	Podwykonawca - ZAKŁAD USŁUG LEŚNYCH Przemysław Wilczyński, Podwykonawca - ZAKŁAD USŁUG LEŚNYCH Grzegorz Kowal, Podwykonawca - USŁUGI LEŚNE Zdzisław Piłatowski, Podwykonawca - SZOKSTER Paweł Czarnecki, Podwykonawca - P.H.U. Dawid Ignaszewski, Podwykonawca - MECHANIKA POJAZDOWA Bartosz Koziński, Podwykonawca - KRYSZTIAN JANEK, Podwykonawca - FIRMA ZAKŁAD USŁUG LEŚNYCH Dąbrowski Kamil, Lider - ZAKŁAD USŁUG LEŚNYCH Joanna Dąbrowska, Członek - JEMIOŁA Genowefa Makszanowska	01.L.01.02



## Partnerzy gospodarczy realizujący usługi leśne w Nadleśnictwie Bierzwnik w roku 2025

Umowa	Data zawarcia	Data realizacji	WYKONAWCA (ZAKŁAD USŁUG LEŚNYCH)	ORGANIZACJA (w przypadku KONSORCJUM Lider/członkowie, w przypadku FIRMY - Wykonawca/Podwykonawcy)	Pakiety
271.2.2025	2025-02-18	2025-12-31	ZAKŁAD USŁUG LEŚNYCH Tomasz Kołodziejczyk	Wykonawca - ZAKŁAD USŁUG LEŚNYCH Tomasz Kołodziejczyk, Podwykonawca - ZAKŁAD USŁUG LEŚNYCH Grzegorz Kowal, Podwykonawca - SZOKSTER Paweł Czarnecki	02.L.03.04
271.3.2025	2025-02-18	2025-12-31	ZAKŁAD USŁUG LEŚNYCH Joanna Dąbrowska	Podwykonawca - ZAKŁAD USŁUG LEŚNYCH Przemysław Wilczyński, Podwykonawca - ZAKŁAD USŁUG LEŚNYCH Grzegorz Kowal, Podwykonawca - USŁUGI LEŚNE Zdzisław Piłatowski, Podwykonawca - SZOKSTER Paweł Czarnecki, Podwykonawca - P.H.U. Dawid Ignaszewski, Podwykonawca - MECHANIKA POJAZDOWA Bartosz Kosiński, Podwykonawca - KRYSZTIAN JANEK, Podwykonawca - FIRMA ZAKŁAD USŁUG LEŚNYCH Dąbrowski Kamil, Lider - ZAKŁAD USŁUG LEŚNYCH Joanna Dąbrowska, Członek - JEMIOŁA Genowefa Makszanowska	03.L.05.06.07



## Partnerzy gospodarczy realizujący usługi leśne w Nadleśnictwie Bierzwnik w roku 2025

Umowa	Data zawarcia	Data realizacji	WYKONAWCA (ZAKŁAD USŁUG LEŚNYCH)	ORGANIZACJA (w przypadku KONSORCJUM Lider/członkowie, w przypadku FIRMY - Wykonawca/Podwykonawcy)	Pakiety
271.4.2025	2025-02-18	2025-12-31	ZAKŁAD USŁUG LEŚNYCH Tomasz Kołodziejczyk	<p>Wykonawca - ZAKŁAD USŁUG LEŚNYCH Tomasz Kołodziejczyk,</p> <p>Podwykonawca - ZAKŁAD USŁUG LEŚNYCH Sudnik Mirosław,</p> <p>Podwykonawca - ZAKŁAD USŁUG LEŚNYCH Grzegorz Kowal,</p> <p>Podwykonawca - USŁUGI OGÓLNOBUDOWLANE Sebastian Aleksandrowicz,</p> <p>Podwykonawca - USŁUGI LEŚNE Sławomir Aleksandrowicz,</p> <p>Podwykonawca - USŁUGI LEŚNE Mateusz Aleksandrowicz,</p> <p>Podwykonawca - USŁUGI LEŚNE Adrian Aleksandrowicz,</p> <p>Podwykonawca - SZOKSTER Paweł Czarnecki,</p> <p>Podwykonawca - SUDNIK Sylwia,</p> <p>Podwykonawca - SUDNIK Adrian</p>	04.L.08.09.10

Ogólny koszt usług z zakresu gospodarki leśnej w 2025 r. wyniósł **12 262 680,54 zł brutto**



## Partnerzy gospodarczy realizujący usługi leśne w 2025 r. na terenie Gminy Drawno

Umowa	Data zawarcia	Data realizacji	WYKONAWCA (ZAKŁAD USŁUG LEŚNYCH)	ORGANIZACJA (w przypadku KONSORCJUM Lider/członkowie, w przypadku FIRMY - Wykonawca/Podwykonawcy)	Pakiety
271.5.2025	2025-01-02	2026-12-31	OŚRODEK TRANSPORTU LEŚNEGO	Wykonawca - OŚRODEK TRANSPORTU LEŚNEGO	OTL
271.1.2025	2025-02-18	2025-12-31	ZAKŁAD USŁUG LEŚNYCH Joanna Dąbrowska	Podwykonawca - ZAKŁAD USŁUG LEŚNYCH Przemysław Wilczyński, Podwykonawca - ZAKŁAD USŁUG LEŚNYCH Grzegorz Kowal, Podwykonawca - USŁUGI LEŚNE Zdzisław Piątowski, Podwykonawca - SZOKSTER Paweł Czarnecki, Podwykonawca - P.H.U. Dawid Ignaszewski, Podwykonawca - MECHANIKA POJAZDOWA Bartosz Koziański, Podwykonawca - KRYSYAN JANEK, Podwykonawca - FIRMA ZAKŁAD USŁUG LEŚNYCH Dąbrowski Kamil, Lider - ZAKŁAD USŁUG LEŚNYCH Joanna Dąbrowska, Członek - JEMIOŁA Genowefa Makszanowska	01.L.01.02



## Partnerzy gospodarczy realizujący usługi leśne w 2025 r. na terenie Gminy Drawno

Umowa	Data zawarcia	Data realizacji	WYKONAWCA (ZAKŁAD USŁUG LEŚNYCH)	ORGANIZACJA (w przypadku KONSORCJUM Lider/członkowie, w przypadku FIRMY - Wykonawca/Podwykonawcy)	Pakiety
271.3.2025	2025-02-18	2025-12-31	ZAKŁAD USŁUG LEŚNYCH Joanna Dąbrowska	Podwykonawca - ZAKŁAD USŁUG LEŚNYCH Przemysław Wilczyński, Podwykonawca - ZAKŁAD USŁUG LEŚNYCH Grzegorz Kowal, Podwykonawca - USŁUGI LEŚNE Zdzisław Piłatowski, Podwykonawca - SZOKSTER Paweł Czarnecki, Podwykonawca - P.H.U. Dawid Ignaszewski, Podwykonawca - MECHANIKA POJAZDOWA Bartosz Koziański, Podwykonawca - KRYSYAN JANEK, Podwykonawca - FIRMA ZAKŁAD USŁUG LEŚNYCH Dąbrowski Kamil, Lider - ZAKŁAD USŁUG LEŚNYCH Joanna Dąbrowska, Członek - JEMIOŁA Genowefa Makszanowska	03.L.05.06.07



## Partnerzy gospodarczy (sytuacja z przetargami na rok bieżący)

Umowy na wykonywanie usług leśnych zostały zawarte w dniach 02.01.2026 r., 12.01.2026 r. oraz 05.03.2026 r. w wyniku pierwszego ogłoszonego przetargu nieograniczonego (wszystkie pakiety zostały obłożone).

Informacje o firmach, z którymi Nadleśnictwo Bierzwnik zawarło kontrakty leśne zostały podane w Części III prezentacji.



## Nabywcy drewna w roku 2025

W Nadleśnictwie Bierzwnik w roku 2025 drewno nabyło łącznie 974 Klientów.  
Szczegółowe zestawienie przedstawia poniższa tabela.

Kierunek dostaw	Liczba firm/Klientów
Dostawy do jednostek własnej RDLP ( Zespół Składnic Lasos Państwowych w Stargardzie)	1
Sprzedaż na umowy do klientów zagranicznych	4
Sprzedaż na umowy do klientów krajowych	119
Sprzedaż na podstawie cennika detalicznego (na asygnaty)	850
<b>Łącznie:</b>	<b>974</b>



## Ochrona lasu – zadania wykonane w roku 2025

	Nadleśnictwo Bierzwnik	Teren Gminy Drawno
Wyłożone drzewa zgryzowe dla zwierzyny	548,32 ha	brak danych
Ogrodzenia nowe upraw leśnych	77,85 ha	Ogółem 0,38 ha powierzchni zabezpieczenia przed zwierzyną
Likwidacja ogrodzeń upraw leśnych	68,94 ha	
Zabezpieczenia chemiczne upraw leśnych	114,97 ha	
Zwalczanie gryzoni poprzez wykaszanie upraw leśnych	01 ha	0,00 ha
Oprysk na osutkę sosny	0,67 ha	0,00 ha
Oprysk na mączniaka dębu	0,95 ha	0,00 ha
Sprzątanie śmieci z terenów leśnych	32,70 m <sup>3</sup>	brak danych
Wywieszanie pułapek feromonowych na brudnicę mniszkę	30 szt.	brak danych
Wywieszanie pułapek feromonowych na kornika drukarza	70 szt.	brak danych
Jesienne poszukiwania szkodników pierwotnych sosny	174 powierzchnie	brak danych



## Hodowla lasu – wykonanie w roku 2025

	Nadleśnictwo Bierzwnik	Gmina Drawno
Odnowienia [ha]	217,04	0,38
Pielęgowanie upraw [ha]	488,11	5,10
Czyszczenia [ha]	295,17	15,76
Trzebieże [ha]	1 064,82	33,27



## Ochrona przyrody w roku 2025

W 2025 r. w ramach działań z zakresu ochrony przyrody w Nadleśnictwie Bierzwnik zrealizowano zadania, których koszt własny wyniósł 62 837,71 zł netto. Do zrealizowanych prac należało:

- usuwanie gatunków inwazyjnych (barszcz Sosnowskiego, tawuła kutnerowata),
- wykonanie prac w rezerwacie przyrody „Źródliko Skrzypowe”, zgodnie z Planem Ochrony polegające na usuwaniu nadmiernie rozrośniętego podszytu,
- zakup i wywieszanie budek lęgowych oraz naprawa/czyszczenie starych budek,
- zakup i wywieszanie karmy dla ptaków,
- pielęgnacja leśnych miejsc pamięci.

Ze względu na trudność dotyczącą wyliczenia dokładnych nakładów poniesionych na ochronę przyrody (część zadań zapewniających prawidłową ochronę elementów przyrody m.in. siedlisk przyrodniczych, realizowanych jest poprzez działania z zagospodarowania lasu i pozyskania (dobór odpowiednich składów gatunkowych, wykonywanie prac polegających na ograniczaniu udziału gatunków niewłaściwych dla siedliska przyrodniczego) niemożliwe jest dokładne oszacowanie wszystkich kosztów.



## Promocja zamiaru nabywania gruntów

Nadleśnictwo Bierzwnik informuje, że jest zainteresowane nabywaniem lasów i gruntów przeznaczonych do zalesienia lub innych gruntów lub nieruchomości, jeżeli jest to uzasadnione potrzebami gospodarki leśnej, nie narusza interesu Skarbu Państwa i spełnia warunki określone w art. 37 ustawy z dnia 28 września 1991 r. o lasach.

Las lub grunt przeznaczony do zalesienia może być nabyty w szczególności w przypadku:

- jego bezpośrednio przyległości do gruntu pozostającego w zarządzie Nadleśnictwa Bierzwnik,
- zniesienia współwłasności lasu lub gruntu przeznaczonego do zalesienia,
- regulacji przebiegu granicy polno-leśnej.

Grunt może być nabyty za cenę nie wyższą od wartości określonej przez rzeczoznawcę majątkowego.

Podmioty zainteresowane sprzedażą lasu lub gruntu przeznaczonego do zalesienia  
zapraszamy do kontaktu.



## Działania na rzecz społeczności lokalnych (utrzymanie infrastruktury turystycznej i rekreacyjnej)

W ramach utrzymania infrastruktury turystycznej i rekreacyjnej, Nadleśnictwo Bierzwnik na bieżąco wykonywało prace z zakresu prawidłowego utrzymania obiektów turystycznych i urządzeń na nich posadowionych (regularne wymiany i naprawy ławek, stołów oraz wywóz śmieci z miejsc postoju pojazdów).

W 2025 r. Nadleśnictwo Bierzwnik poniosło koszt własny w wysokości 84 640,03 zł netto.

Koszty poniesione z tytułu utrzymania obiektów turystycznych na terenie Gminy Bierzwnik wyniosły 36,53 zł netto (zakup tablicy informacyjnej).

## Działania na rzecz społeczności lokalnych (podsumowanie działalności edukacyjnej)

Formy edukacji leśnej zrealizowane przez Nadleśnictwo Bierzwnik i frekwencja w 2025 roku:

Forma edukacji	Ogółem		w tym:			
	Liczba zajęć <sup>3</sup>	Liczba uczestników	Dzieci przedszkolne 3 do 6 lat	Dzieci i młodzież szkół podstawowych 7-15 lat	Młodzież szkół ponadpodstawowy ch 16-19 lat	Studenci i dorośli, powyżej 19 lat
Zajęcia terenowe i wycieczki z przewodnikiem	2	300	90	180	0	30
Zajęcia w izbie leśnej nadl.	0	0	0	0	0	0
Spotkania z leśnikiem w szkołach/przedszkolach	6	589	184	373	0	32
Spotkania edukacyjne z leśnikiem poza szkołą (w Domu Kultury, Muzeum, Urzędzie Gminy itp.)	3	93	0	44	0	49
Konkursy leśne (wiedzy, plastyczne, literackie itp.) <sup>2</sup>	0	0	0	0	0	0
Akcje, imprezy okolicznościowe	3	620	140	330	20	130
Wystawy edukacyjne	0	0	0	0	0	0
Razem	X	1 602	414	927	20	241
Inne, np. festyny, targi itp. <sup>1</sup>	X	426	87	166	19	154



## Działania na rzecz społeczności lokalnych (podsumowanie działalności edukacyjnej)

Łączne koszty poniesione z tytułu realizowanej działalności edukacyjnej w Nadleśnictwie Bierzwnik wyniosły 22 809,93 zł netto.

PODMIOTY WSPÓŁRACUJĄCE z nadleśnictwami	Liczba podmiotów	Liczba wspólnych imprez edukacyjnych
Szkoły	6	11
Pozostałe placówki dydaktyczne	0	0
Ośrodki edukacji ekologicznej	0	0
Parki narodowe i krajobrazowe	0	0
Domy kultury, muzea	1	1
Organizacje pozarządowe	0	0
Kościół	0	0
Podmioty zagraniczne	0	0
MEDIA:	0	0
- prasa	0	0
- radio	0	0
- telewizja	0	0
INNE:	6	7
Samorządy	4	5
Harcerstwo	0	0
Straż Pożarna	1	1
Uniwersytety III Wieku	0	0
Pozostałe	1	1



## Finanse w roku 2025

	Nadleśnictwo	Gmina Drawno
przychody nadleśnictwa	35.334.824,27 zł	
koszty nadleśnictwa	34.865.211,00 zł	
wykorzystanie środków funduszu leśnego	0,00 zł	
podatki i opłaty lokalne a) leśny b) od nieruchomości		29.595 zł 209 zł
VAT	5.838.328,36 zł	



## Zagrożenia w roku 2025

### 1. Informacja o rozmiarze pozyskania sanitarnego i przygodnego w Gminie Drawno: **3,53 m<sup>3</sup>**

- przygodne: 3,53 m<sup>3</sup>,

- sanitarne: 0 m<sup>3</sup>,

### 2. Stwierdzone zagrożenie abiotyczne oraz biotyczne w Gminie Drawno:

- zmrożenia, zważenia- 1,68 ha,
- Kornik drukarz- 1,29 ha
- Huba korzeni – 7,47 ha,
- Szkody od zwierzyny (jeleń) – 1,0 ha.

### 3. Liczba pożarów na terenie gminy: **0**



## Przeciwdziałanie zagrożeniom w Gminie Drawno

**Przebudowa drzewostanu** to proces, który polega na zmianie składu i struktury lasu w taki sposób, aby stał się bardziej zróżnicowany i lepiej dostosowany do warunków środowiskowych.

Na terenie gminy Drawno w roku 2025, wykonano przebudowę na powierzchni 0,38 ha lasu.





# Część III

**Co będzie się działo w nadleśnictwie?  
plany 2026**

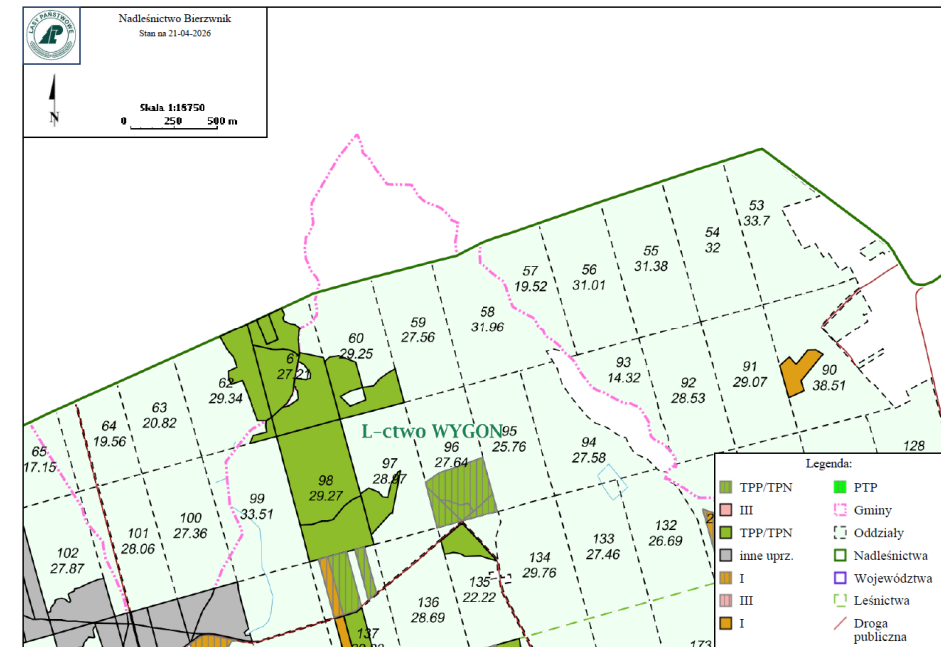
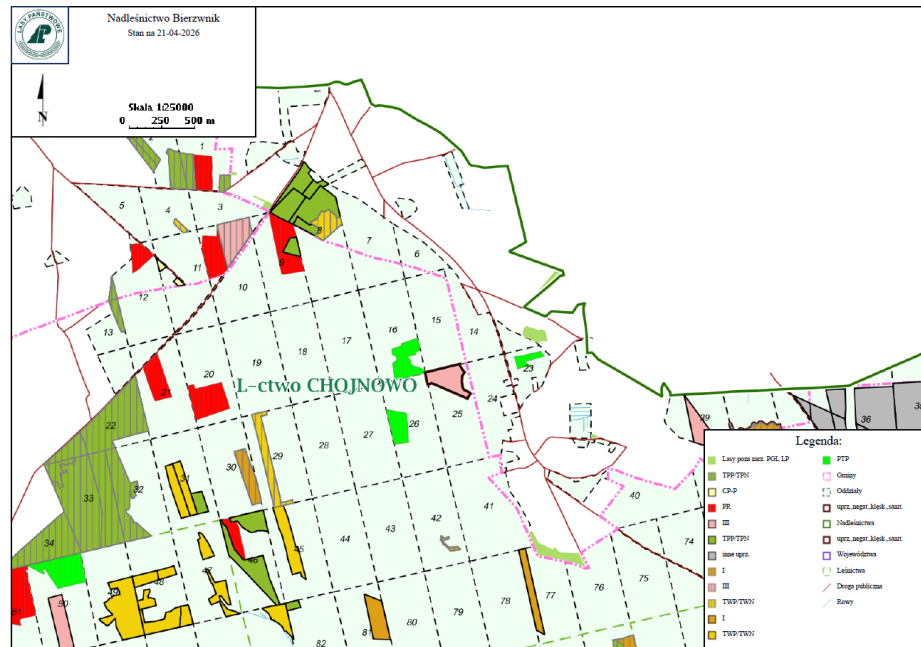


## Pozyskanie drewna na terenie Gminy Drawno w roku 2026

Rębne:	Przedrębne:	Przygodne:	Razem:
923 m <sup>3</sup>	1 625 m <sup>3</sup>	324 m <sup>3</sup>	2 872 m <sup>3</sup>

W:	S:	M:	Razem:
1 025 m <sup>3</sup>	1 801 m <sup>3</sup>	44 m <sup>3</sup>	2 872 m <sup>3</sup>

# Pozyskanie drewna – miejsce planowanych cięć w Gminie Drawno





## Inne zadania gospodarcze planowane na terenie Gminy Drawno

- Wykładanie drzew zgrzowych dla zwierzyny,
- gradzenia nowe upraw leśnych na pow. 0,38 ha;
- wywieszanie pułapek feromonowych na brudnicę mniszkę oraz kornika drukarza
- jesienne poszukiwania szkodników pierwotnych sosny



## Hodowla lasu – plan na rok 2026

	Nadleśnictwo Bierzwnik	Gmina Drawno
<b>Odnowienia [ha]</b>	107,47	5,64
<b>Pielęgnowanie upraw [ha]</b>	522,10	0,00
<b>Czyszczenia [ha]</b>	258,59	12,09
<b>Trzebieże [ha]</b>	1 172,30	36,38



## Partnerzy gospodarczy

### 1) Pakiet I (01.L.01.02) – leśnictwa: Chojnowo i Sarnopol:

#### KONSORCJUM w składzie:

Usługi Leśne Jan Czarnik

Breń 128, 73-240 Bierzwnik

(NIP 5941212613)

Anna Czarnik – Usługi Transportowe „TRANS-DREW”

Breń 128, 73-240 Bierzwnik

(NIP 5941384478)

Marcin Czarnik – Zakład Wielofunkcyjny

Breń 128, 73-240 Bierzwnik

(NIP 5941478251)

**Ogólne koszty usług: 3 726 135,02 zł brutto**

[www.lasy.gov.pl](http://www.lasy.gov.pl)



## Partnerzy gospodarczy

### 1) Pakiet II (02.L.03.04) – leśnictwa: Przeczno i Łasko:

#### KONSORCJUM w składzie:

Usługi Leśne Jan Czarnik

Breń 128, 73-240 Bierzwnik

(NIP 5941212613)

Anna Czarnik – Usługi Transportowe „TRANS-DREW”

Breń 128, 73-240 Bierzwnik

(NIP 5941384478)

Marcin Czarnik – Zakład Wielofunkcyjny

Breń 128, 73-240 Bierzwnik

(NIP 5941478251)

**Ogólne koszty usług: 3 071 994,75 zł brutto**

[www.lasy.gov.pl](http://www.lasy.gov.pl)



## Partnerzy gospodarczy

### 1) Pakiet III (03.L.05.06.07) – leśnictwa: Wygon, Radachowo i Jerychowo:

#### KONSORCJUM w składzie:

Usługi Leśne Jan Czarnik

Breń 128, 73-240 Bierzwnik

(NIP 5941212613)

Anna Czarnik – Usługi Transportowe „TRANS-DREW”

Breń 128, 73-240 Bierzwnik

(NIP 5941384478)

Marcin Czarnik – Zakład Wielofunkcyjny

Breń 128, 73-240 Bierzwnik

(NIP 5941478251)

**Ogólne koszty usług: 4 406 470,51 zł brutto**

[www.lasy.gov.pl](http://www.lasy.gov.pl)



## Partnerzy gospodarczy

### 1) Pakiet IV (04.L.08.09.10) – leśnictwa: Bierzwnik, Górzno i Chłopowo:

#### KONSORCJUM w składzie:

Usługi Leśne Jan Czarnik

Breń 128, 73-240 Bierzwnik

(NIP 5941212613)

Anna Czarnik – Usługi Transportowe „TRANS-DREW”

Breń 128, 73-240 Bierzwnik

(NIP 5941384478)

Marcin Czarnik – Zakład Wielofunkcyjny

Breń 128, 73-240 Bierzwnik

(NIP 5941478251)

**Ogólne koszty usług: 4 178 220,48 zł brutto**

[www.lasy.gov.pl](http://www.lasy.gov.pl)



## Partnerzy gospodarczy

### 5) Pakiet V (05.L.11.12) – leśnictwa: Pluskocin i Jarosławsko:

KONSORCJUM w składzie:

USŁUGI LEŚNE Janusz Jarząbek

Bronowice 48c, 66-500 Strzelce Kraj.

(NIP 5992142029)

USŁUGI TRANSPORTOWO LEŚNE Beata Jarząbek

Bronowice 48c, 66-500 Strzelce Kraj.

(NIP 5992121091)

USŁUGI LEŚNE Patryk Jarząbek

Bronowice 48c, 66-500 Strzelce Kraj.

(NIP 2810104790)

**Ogólne koszty usług: 4 217 925,68 zł brutto**



## Partnerzy gospodarczy

### 6) Pakiet VI (06.GS) – wykonywanie usług z zakresu gospodarki szkółkarskiej i nasiennictwa

Usługi Leśne Zenon Piętka  
Górzyska 2, 66-530 Drezdenko  
NIP 5951186188; REGON 210971379

*Ogólne koszty usług: 1 207 485,95 zł brutto*



## Partnerzy gospodarczy realizujący usługi na terenie Gminy Drawno

KONSORCJUM w składzie:

Usługi Leśne Jan Czarnik  
Breń 128, 73-240 Bierzwnik  
(NIP 5941212613)

Anna Czarnik – Usługi Transportowe „TRANS-DREW”  
Breń 128, 73-240 Bierzwnik  
(NIP 5941384478)

Marcin Czarnik – Zakład Wielofunkcyjny  
Breń 128, 73-240 Bierzwnik  
(NIP 5941478251)

**Usługi z zakresu gospodarki leśnej w latach 2026-2027 r. przez ww. Konsorcjum świadczone są na terenie leśnictw Chojnowo, Wygon i Radachowo.**



## Partnerzy gospodarczy (sytuacja z przetargami na rok bieżący)

W związku z przeprowadzeniem w roku 2025 przetargu nieograniczonego **na wykonywanie usług z zakresu gospodarki leśnej w latach 2026-2027** oraz **zkontraktowaniem umów na wszystkie pakiety leśne i szkółkarskie**, Nadleśnictwo Bierzwnik nie planuje przygotowywać w obecnym roku kolejnego postępowania.

## Współpraca, ochrona przyrody, wydarzenia (obszary planowane do objęcia ochroną)

Obszary cenne przyrodniczo:

Kategoria 1 – wyłączenia  
z prowadzenia gospodarki leśnej  
(kolor bordowy)

Kategoria 2 – modyfikacja działań  
z zakresu gospodarki leśnej  
(kolor pomarańczowy)



Mapa 6. Obszary cenne przyrodniczo na terenie Nadleśnictwa Bierzwnik



## Kontakt

- *ul. Dworcowa 17, 73-240 Bierzwnik*
- *bierzwnik@szczecin.lasy.gov.pl*
- *konsultant ds. kontaktów społecznych: Piotr Skwarna*